

DINÁMICAS DE ASENTAMIENTO Y ACTIVIDAD ECONÓMICA DE LOS
INMIGRANTES EUROPEOS EN LA PROVINCIA DE CORRIENTES, ARGENTINA.
UN ESTUDIO HISTÓRICO A PARTIR DE LOS CENSOS DE 1869, 1895 Y
1914

*Dynamics of Settlement and Economic Activity of
European Immigrants in the Province of Corrientes,
Argentina. A Historical Study Based on the Censuses of
1869, 1895 and 1914*

DOI: <http://doi.org/10.33255/25914669/7230>

ARK: <ark:/s25914669/clhg47jvk>

Renzo Andrés Balbiano

<https://orcid.org/0000-0003-3503-0616>

Facultad de Humanidades

Universidad Nacional del Nordeste

renzo.balbiano@comunidad.unne.edu.ar

Resistencia, Chaco

Argentina

Recibido:28/06/2024

Aprobado:05/08/2024

Publicado:24/12/2024

Resumen

En el siguiente trabajo se examinan las dinámicas de asentamiento y la actividad económica de los inmigrantes europeos en la provincia de Corrientes, Argentina, utilizando los censos de 1869, 1895 y 1914 como principales fuentes de información. El objetivo es entender cómo estos inmigrantes, principalmente de las nacionalidades italiana, española y francesa, se establecieron y participaron en la economía local durante el modelo agroexportador. Además, se analiza el impacto de estos inmigrantes en la economía provincial, destacando su participación en actividades no agrícolas, especialmente en las industrias y el comercio local. Aunque Corrientes no fue una de las principales regiones receptoras de inmigrantes en Argentina, el estudio muestra que los europeos tuvieron un impacto significativo en la economía local, aunque limitado en comparación con otras provincias. Este trabajo se inserta dentro de un estudio más amplio para comprender la relación entre la inmigración y los

mercados de trabajo en Argentina, subrayando el papel de Corrientes en dicho proceso.

Palabras clave: inmigración – Corrientes – estructura productiva – mercado laboral

Abstract

The following work examines the settlement dynamics and economic activity of European immigrants in the province of Corrientes, Argentina, using the censuses of 1869, 1895 and 1914 as the main sources of information. The objective is to understand how these immigrants, mainly of Italian, Spanish and French nationalities, established themselves and participated in the local economy during the agro-export model. Furthermore, the impact of these immigrants on the provincial economy is analyzed, highlighting their participation in non-agricultural activities, especially in local industries and commerce. Although Corrientes was not one of the main immigrants receiving regions in Argentina, the study shows that Europeans had a significant impact on the local economy, although limited compared to other provinces. This work is inserted within a broader study to understand the relationship between immigration and labor markets in Argentina, highlighting the role of Corrientes in this process.

Keyword: immigration - Corrientes - production structure - labour market

a. Introducción¹

La inmigración europea fue uno de los procesos más significativos en la configuración económica y social de Argentina durante el período agroexportador. A pesar de su relevancia, la mayor parte de los estudios se han concentrado en las regiones pampeanas, relegando provincias como Corrientes, donde, aunque la magnitud de la inmigración fue menor, su impacto en ciertas áreas económicas y sociales resulta notable. Este trabajo analiza las dinámicas de asentamiento y la participación económica de los inmigrantes europeos en Corrientes entre 1869 y 1914, utilizando como base los censos nacionales de población.

El objetivo principal es examinar la integración de italianos, españoles y franceses – quienes explicaban la mayor parte del componente migratorio de la provincia- en un contexto regional marcado por una economía predominantemente ganadera, limitada diversificación productiva y escasas oportunidades laborales rurales. Se busca demostrar su aporte al desarrollo de sectores como el comercio, las manufacturas y los servicios urbanos, áreas donde su impacto, aunque condicionado por las particularidades locales, fue significativo. El trabajo también analiza los cambios en la estructura ocupacional de la provincia, afectados por la transición

¹Versiones preliminares de este trabajo fueron presentadas y publicadas en las actas del XL Encuentro de Geohistoria Regional, en la Mesa N° 4: 'Continuidades, rupturas y problemáticas en la Historia Económica del Norte Grande desde el siglo XIX a la actualidad', el 6 de septiembre de 2021. En esa ocasión, recibimos valiosos comentarios de los doctores Carlos A. Gutiérrez y Leandro Moglia. Otra versión fue presentada y publicada en las actas de las XXVII Jornadas de Historia Económica, en la Mesa 4 'Población, Migraciones y Estudios Urbanos', el 22 de octubre de 2021, donde recibimos comentarios de los doctores Alejandro Fernández, Joaquín Perren, Raquel Gil Montero y Carina Frid. En la medida de nuestras posibilidades, se han contemplado sus sugerencias en la elaboración de este artículo.

económica y social de las últimas décadas del siglo XIX. Para ello, se examinan las tablas de ocupaciones contenidas en los tres censos nacionales del período y se propone una interpretación adaptada al contexto local.

Estudios desde las décadas de 1960 y 1970 han destacado el rol de la inmigración en la modernización argentina. Investigadores como Halperín Donghi (1969) y Bejarano analizaron su impacto en la ocupación de fronteras, mientras que Cortés Conde (1965) estudió la participación de pequeños empresarios extranjeros en talleres industriales durante el período agroexportador, destacando sus limitaciones por falta de influencia política y liderazgo económico². Desde el retorno democrático en los años 1980, los estudios sobre inmigración han adquirido renovado impulso. Nuevos enfoques historiográficos han cuestionado la teoría del "crisol de razas" y privilegiado perspectivas como el pluralismo cultural, los liderazgos étnicos y la participación política de los inmigrantes (Bjerg y Otero, 1995; Bandieri, 2016). Estos trabajos enfatizan análisis microanalíticos, centrados en las estrategias individuales, redes sociales y estructuras de contención que facilitaron la integración de los inmigrantes³. En cuanto al mercado laboral argentino durante la economía agroexportadora, Luis Beccaria (2006) analizó cómo las migraciones y la evolución del sistema educativo impactaron la oferta y demanda laboral, señalando cómo el exceso de mano de obra hacia inicios del siglo XX perjudicó los salarios reales y agravó la desigualdad distributiva (Arceo et al., 2019).

En el Nordeste Argentino, la historiografía ha desarrollado investigaciones significativas sobre poblamiento, colonización y estructuras demográficas y económicas. Para Corrientes, Ernesto J. A. Maeder (1963; 1980) fue pionero en estudios sobre ocupación territorial y administración del espacio. Otros aportes destacados incluyen los de Sonzogni, Ramírez (1980), y Schaller, quien exploró dinámicas comerciales y financieras (1987, 2008). En el ámbito demográfico, Bolsi y Foschiatti (1990) definieron etapas de desarrollo urbano, mientras que Dina Cocco y otros analizaron el sistema ferroviario y la industria fabril (Cocco, 2002; Sánchez Negrette, 1995). Quiñonez (2001) y Deniri (2015) abordaron la inmigración y la formación de colonias en Corrientes, mientras que Blanco (2018)⁴ estudió a los inmigrantes españoles del siglo XVIII y sus lazos matrimoniales con las élites locales. Maisa Angelina Oliveira ha investigado sobre la integración de los inmigrantes italianos en Corrientes durante el siglo XIX, destacando en "El viejo patriciado y la sociedad nueva" cómo asociaciones como la "Unione e Fratellanza" (1870) facilitaron su integración y promovieron vínculos con la élite tradicional, contribuyendo al entramado político y económico local (Foschiatti y Bolsi, 1993).

²En los años setenta, surgieron revisiones que relativizaron las visiones negativas del crecimiento industrial previo a 1930. Autores como Díaz Alejandro (1970), Gallo (1970) y Geller (1970) valoraron positivamente el impacto de las exportaciones agropecuarias y los eslabonamientos industriales del período, cuestionando la "teoría de la demora" y destacando el dinamismo de los años veinte (Rougier, 2017, p. 25).

³ En la renovación de estos años y en relación con la industria y los estudios migratorios podemos mencionar el trabajo de Barbero y Felder (1987), quienes daban sus primeros pasos en los estudios empresariales. En su estudio sobre el papel de los italianos en la Unión Industrial Argentina de las primeras décadas del siglo XX, partían de la observación de Cortés Conde, sin embargo, detuvieron su análisis en la existencia de una élite de grandes empresarios italianos, lo que denotaba a priori la heterogeneidad existente en el empresariado de esa nacionalidad.

⁴ Blanco, M. B. (2018). Estudio sobre inmigrantes a través de registros parroquiales. El caso de los españoles peninsulares en la ciudad de Corrientes en la segunda mitad del siglo XVIII y primera década del XIX. *Bibliographica americana: Revista Interdisciplinaria de Estudios Coloniales*, 14, 72-91.

En un estudio comparativo, Scobie y Baily (1988) examinaron el desarrollo socioeconómico de ciudades como Corrientes, Salta y Mendoza, destacando el rol de la inmigración europea en estos espacios. Estas investigaciones subrayan la necesidad de continuar explorando las dinámicas regionales para comprender las particularidades del Nordeste Argentino durante una etapa de importantes cambios socioeconómicos iniciados hacia 1880.

El presente trabajo analiza las ocupaciones registradas en los censos históricos de Corrientes, destacando las dificultades para aplicar criterios clasificatorios que reflejen con precisión las dinámicas laborales locales. Se utiliza un sistema de clasificación basado en el Código Internacional Uniforme de Ocupaciones (C.I.U.O.) de 1968, adaptado según la metodología de Tasso (1999). Comparaciones con otras provincias complementan el análisis, aportando una perspectiva más amplia sobre la evolución de las estructuras ocupacionales y demográficas en Corrientes hacia fines del siglo XIX.

En la primera parte del trabajo se analizarán los aspectos demográficos y su impacto en la configuración territorial, enfocándose en la evolución de la población en la provincia y la ciudad de Corrientes, con especial atención a las dinámicas poblacionales. Posteriormente, se presenta un análisis de la evolución intercensal entre 1869 y 1914 en los sectores primario, secundario y terciario de la provincia. Asimismo, se examinan diversas categorías ocupacionales para observar las transformaciones del mercado laboral y la influencia de la inmigración en este fenómeno, comparándolas con las de otras provincias. Finalmente, se estudian los patrones de asentamiento de los europeos en la ciudad de Corrientes según el censo de 1895, único disponible con datos detallados de las áreas urbanas y cédulas censales disponibles en dicho relevamiento.

b. Evolución demográfica de la provincia y ciudad de Corrientes

Durante el período que se estudia, la provincia de Corrientes, que registró 347.055 habitantes en el censo de 1914, se ubicó a nivel nacional en la sexta posición en cuanto al tamaño de su población. Sin embargo, su dinamismo tendió a desacelerarse, presentando uno de los menores crecimientos relativos (44,8%) entre 1895 y 1914. Corrientes Capital, por su parte, con 28.681 habitantes censados hacia 1914, fue perdiendo posiciones, pasando de integrar la lista de las ocho ciudades más grandes del país en el primer censo a ubicarse en el undécimo puesto a nivel nacional en el último, con un aumento absoluto del 80%, lo que la colocaba entre los siete distritos con crecimientos más bajos del país. Esta pérdida de dinamismo podemos relacionarla con los datos de 1914, que muestran perspectivas desfavorables para la radicación en el territorio, manifestadas en una emigración de 54.240 correntinos y correntinas que residían en otras provincias. A su vez, la provincia se encontraba entre las que menor atracción ejercía, ocupando el lugar N°14 en cantidad de personas de otras provincias que habitaban el suelo correntino hacia el último censo de nuestro estudio. Adicionalmente, los datos correspondientes a 1914 revelan que Corrientes registró una marcada emigración hacia el Territorio Nacional del Chaco, donde residían 8.443 varones (23,6%) y 6.088 mujeres (22,5%) correntinos, representando un total de 14.531 personas nacidas en Corrientes, lo que equivale al 23,1% del total de correntinos emigrados. Este flujo de población al Chaco estuvo acompañado por otros movimientos migratorios hacia Santa Fe, que acogía 14.670 varones (40,9%) y 10.447 mujeres (38,6%) de origen correntino, consolidándose como el principal destino de emigración con

25.117 residentes provenientes de la provincia, es decir, el 39,9% del total de correntinos radicados fuera de su lugar de origen⁵.

Respecto a la inmigración extranjera, hacia 1914 la provincia de Corrientes, con 24.462 extranjeros, se ubicaba lejos de los principales distritos receptores como la Capital Federal (777.845 extranjeros), la provincia de Buenos Aires (703.931), Santa Fe (315.941), Córdoba (150.420) y Mendoza (88.354). No obstante, su posición superaba a la de otras regiones con menor afluencia migratoria, como Misiones (20.358), Jujuy (17.077) y San Juan (16.422). En comparación con el censo de 1895, donde Corrientes contaba con 21.941 extranjeros, el aumento en 1914 fue modesto, con apenas 2.521 nuevos inmigrantes, lo que representó uno de los menores crecimientos absolutos entre las provincias. Este estancamiento contrasta con el crecimiento mucho más acelerado registrado en distritos como Córdoba o Mendoza. A pesar de este relativo rezago, es importante destacar que Corrientes presentó una marcada tendencia a atraer inmigrantes provenientes de países limítrofes como Brasil, Paraguay y Uruguay, reflejando un perfil migratorio diferente al de provincias del centro y oeste del país, donde predominaban los europeos, especialmente italianos y españoles. En particular, los brasileños ocuparon el primer lugar entre los inmigrantes en la provincia a lo largo de los censos, mientras que los paraguayos y uruguayos también ganaron relevancia en el período, desplazando a los italianos al tercer lugar para 1914 ⁶.

Asimismo, se observa un ritmo diferenciado entre la ciudad y la provincia de Corrientes en cuanto a la radicación de europeos. A nivel provincial, este fenómeno tuvo menor relevancia, ya que, aunque se registró un aumento en la población extranjera, la proporción de inmigrantes experimentó un leve retroceso, pasando del 2,8 % al 2,4 % del total en 1914. Por el contrario, la capital provincial presentó una mayor proporción de migrantes europeos: en 1895, el 7 % de su población estaba compuesto por inmigrantes europeos, cifra que aumentó al 8 % en el censo de 1914. Dentro del universo poblacional registrado en los censos de la provincia de Corrientes, la mayoría de los inmigrantes se concentró en las nacionalidades italiana (58,5 %, 51,8 % y 40 %), española (13,8 %, 22,2 % y 38 %) y francesa (4,5 %, 15,1 % y 6 %). Estas comunidades representaron el 76,7 %, 89 % y 84 % del colectivo inmigratorio europeo en la ciudad para los años 1869, 1895 y 1914, respectivamente.

⁵ El análisis del índice de masculinidad en estas provincias receptoras de población correntina refuerza una tendencia interesante: en el Territorio Nacional del Chaco, el índice de masculinidad alcanzaba 138,7, lo que refleja una sobrerrepresentación masculina y sugiere que los migrantes correntinos eran mayoritariamente varones, posiblemente vinculados a actividades laborales en expansión como la explotación forestal y la agricultura. Por otro lado, Santa Fe, con un índice de masculinidad de 140,4, también evidenciaba un mayor peso de varones en la composición de su población de origen correntino, lo que podría asociarse con la predominancia masculina en el proceso migratorio hacia polos productivos del litoral. Este patrón se contrasta con territorios como Misiones, donde el índice de masculinidad para la población correntina era de apenas 94,6, indicando una presencia femenina superior, lo cual puede estar relacionado con dinámicas familiares o asentamientos más estables en esta región.

⁶ A nivel provincial, a lo largo de los tres censos la población brasileña ocupó el primer lugar de importancia y los italianos fueron desplazados del segundo puesto en 1895 por paraguayos y a su vez estos lo serían por la población de Uruguay hacia 1914, dando cuenta del creciente peso de la inmigración de los departamentos limítrofes tanto a Brasil como Uruguay. Por otra parte, la ciudad de Corrientes reflejaba el peso de la cercanía geográfica de Paraguay, cuya población se constituyó como la mayoritaria hacia 1895, desplazando del primer lugar a los italianos, quienes a su vez ocuparían el tercer lugar hacia 1914, reflejando el aumento e importancia entre fines y comienzo del nuevo siglo de la inmigración española.

Tabla 1: Distribuciones de extranjeros europeos y americanos en 1869, 1895 y 1914 - Ciudad y provincia de Corrientes

Censo	Distrito	Españoles	Franceses	Italianos	Brasileños	Uruguayos	Paraguayos
1869	Corrientes Capital	142	116	603	160	75	217
	Total provincia	432	462	1.513	3.823	522	1.473
	Porcentaje Residiendo En Ctes. Cap.	32,9%	25,1%	39,9%	4,2%	14,4%	14,7%
1895	Corrientes Capital	246	167	574	58	87	677
	Total provincia	1.548	870	3.456	8.977	2.449	3.518
	Porcentaje Residiendo En Ctes. Cap.	15,9%	19,2%	16,6%	0,7%	3,6%	19,2%
1914	Corrientes Capital	1.119	140	698	135	165	1.428
	Total provincia	3.216	540	3.362	6.221	4.451	4.139
	Porcentaje Residiendo En Ctes. Cap.	34,8%	25,9%	20,8%	2,2%	3,7%	34,5%

Fuente: elaboración propia en base a censos respectivos

Por último, respecto a la relación de los inmigrantes y su radicación, los datos permiten observar que hacia 1869 algunos colectivos inmigratorios se radicaron -en mayor número- en la Capital en vez de ciudades o zonas rurales del interior, con porcentajes superiores al 40% en el caso de los portugueses (51,2%), ingleses (46%), austriacos (40%) e italianos de los cuales un 39,9% vivía en el principal núcleo urbano de la provincia. En cambio, los datos de 1895 permiten observar una modificación en los patrones de 1869, ya que el porcentaje entre los inmigrantes que eligen asentarse en la Capital es inferior a aquella que opta por algún espacio del interior provincial. De hecho, los guarismos más altos no sobrepasan el 23%, ubicándose en primer lugar los suizos (23,3%), los austriacos (22,7%), los franceses (19,2%) y los españoles, de los cuales un 15,9% había establecido su domicilio en la Capital. Hacia el último censo se observa el mayor peso de nacionalidades provenientes de Europa del este entre aquellas mayoritariamente asentadas en la Capital provincial siendo, rumanos (55%) montenegrinos (50%), rusos (40%) y austrohúngaros (36%) quienes mostraron elevada proporción urbana en el distrito Capital sobre el resto de los miembros de esa nacionalidad.

c. Magnitud del empleo en diferentes sectores productivos

La población económicamente activa (PEA) del período estudiado presenta un incremento que representó el 41,7% en 1869, el 52,6% en 1895 y el 56,3% del total hacia 1914. No obstante, si excluimos a las personas "sin profesión" de 1895 y la agrupación que se corresponde en el siguiente censo de "varias sin especificar" y volvemos a calcular la PEA obtenemos que la misma desciende al 35,9% en 1895 y 34,2% del total hacia 1914. La estabilización de la PEA hacia el orden del 30 – 40 % del total de población es un fenómeno que irá aconteciendo a medida que los censos se refinan y empiezan a separar aquellas personas inactivas en el mercado laboral. De igual forma analizando la PEA entre argentinos y extranjeros donde tenemos datos (1895 y 1914), observamos un decrecimiento en el caso de los argentinos, del 36,1% al 32,2%, por lo tanto el papel de los extranjeros fue clave para sostener el nivel de la PEA provincial, al aumentar su proporción del 59,4% al 60,2% con la población masculina como principal protagonista (su incremento fue del 72,9% al 80,7%) y un leve decrecimiento en la participación de las extranjeras en el mercado laboral correntino cuya PEA cae del 30,1% al 28,7%.

Tabla 2: Estructura ocupacional clasificada por sectores productivos, sexo y nacionalidad, en 1869, 1895 y 1914

Sector Productivo	Corrientes									
	1869		1895				1914			
	Total	%	Total	%	Varones %	Extranj. %	Total	%	Varones %	Extranj. %
Primario	15.318	28,5	32.256	24,1	76,5	13,7	29.738	15,2	90,4	11,2
Secundario	17.336	32,2	23.443	17,5	19,7	10,4	25.149	12,9	44,2	17
Terciario	12.550	23,3	23.330	17,4	33,6	17,5	35.120	18	34,2	12,4
Sin especificar*		0,0	42.348	31,6	28,3	11,4	76.518	39,2	12,8	8,3
Jornaleros**	7.675	14,3	12.354	9,2	91,3	16,4	27.699	14,2	97,6	7,6
Ocupaciones no clasificadas	942	1,8	291	0,2	99	18,2	1.044	0,5	86,1	22,2
Total	53.821		134.022		45,3	13,3	195.268		45,5	10,8

* En 1869 este subgrupo no fue registrado; en 1895 fue denominado "Sin profesión"; en 1914 "Varias y sin especificar".

** En 1895 este subgrupo fue denominado "Personal de fatiga que no tiene trabajo fijo"; en 1869 y 1914 "Jornaleros".

Fuente: elaboración propia en base a Censos respectivos y Tasso (1999)

Una primera observación para realizar en términos más agregados implica observar la evolución de los sectores productivos a lo largo de los tres censos. En primer lugar, si observamos la Tabla 2, podemos establecer que en Corrientes se produce un decrecimiento del sector primario en términos relativos (pasa de representar el 28,5% al 15,2%) aunque este fenómeno es todavía más fuerte en el sector secundario, tanto en términos relativos (pasando del 32,2% al 12,9%) como en absolutos, siendo su crecimiento en este sentido el menor de todos los sectores, pasando de 17.336 a 25.149 trabajadores entre 1869 y 1914. En cambio, el sector terciario es el único que se recupera en términos relativos -de un 23,3% hacia 1869-, se recobra en el último conteo luego de la caída de 1895, hasta abarcar al 18% del total de trabajadores), con el hecho distintivo de que casi se triplica la cantidad de personas que se insertaron en este rubro.

La dinámica de la población económicamente activa en Corrientes entre 1869 y 1914, tal como se refleja en el cuadro, puede entenderse mejor si se contextualiza dentro del proceso de expansión económica que atravesaba Argentina en el modelo agroexportador. Este auge económico generó una creciente demanda de mano de obra, especialmente en sectores rurales, que fue abastecida en gran parte por la inmigración europea, como indican Arceo et al. (2019). Sin embargo, a diferencia de otras regiones argentinas, en Corrientes los salarios reales no experimentaron el mismo nivel de crecimiento, lo que afectó de manera particular a la clase trabajadora. Mientras que, en otras provincias, como Salta y Mendoza, los salarios mostraron mejoras notables, en Corrientes los niveles salariales permanecieron bajos, lo que se reflejó en las condiciones laborales desfavorables para los trabajadores locales (Scobie, 1988)⁷. Además, la participación femenina en el mercado de trabajo, especialmente en el sector doméstico,

⁷ Scobie (1988) realiza un análisis comparativo de los salarios en varias provincias argentinas entre 1885 y 1915, destacando las condiciones laborales en Corrientes y su contraste con otras ciudades como Salta y Mendoza, donde las condiciones eran más favorables.

muestra cómo las mujeres migrantes desempeñaron un papel clave en este proceso, siendo este sector el de mayor inserción laboral femenina. Sin embargo, a pesar de la expansión de la PEA, la falta de un desarrollo industrial significativo y la inestabilidad política limitaron las oportunidades de empleo local y lo que contribuyó a una emigración constante en busca de mejores condiciones laborales, sobre todo en los sectores más pobres del norte provincial (Serrano, 1910). Este panorama, con una PEA en expansión, pero con condiciones de trabajo desfavorables y una migración laboral activa, subraya las tensiones que caracterizaron el mercado laboral correntino durante este período.

Otro sector en el cual Corrientes duplicó la cantidad de trabajadores en el período fue el de los jornaleros, que junto con el terciario además constituyeron hacia 1895 aquellos con las proporciones más elevadas de extranjeros. Este fenómeno guarda paralelismos con lo sucedido en Mendoza, donde el desarrollo de la vitivinicultura capitalista generó una importante demanda de jornaleros, especialmente temporarios, cuyas condiciones laborales eran marcadas por la precariedad y la ausencia de representación gremial, lo que perpetuaba su vulnerabilidad social (Richard-Jorba, 2009, pp. 2-3). La participación de extranjeros en este sector se vincula con cadenas migratorias mediterráneas, que aportaron mano de obra dispuesta a insertarse en actividades agrícolas e industriales bajo condiciones adversas (Richard-Jorba, 2010, p. 171).

En Corrientes, la participación de extranjeros aumentaría también de manera notable en el sector secundario hacia 1914, reflejando un patrón nacional donde los trabajadores inmigrantes respondían a la demanda laboral de sectores en transformación. Es este sector donde también podemos notar otra importante transformación: la cantidad de hombres se incrementó de manera notable, pasando de constituir el 19,7% del total hacia 1895 a alrededor del 44,2% de los trabajadores manufactureros provinciales. Este fenómeno de masculinización guarda relación con el tipo de empleos ofrecidos en el sector manufacturero y con las dinámicas del mercado laboral, similares a las de Mendoza, donde la estacionalidad y la orientación hacia labores físicas intensivas reforzaron la exclusión femenina del mercado laboral formal y concentraron a las mujeres en tareas hogareñas, una categoría observada tanto en Corrientes como en otras provincias en expansión productiva (Orsatti, 2011, p. 37) Esta dinámica también implica una declinación de la artesanía doméstica en la producción manufacturera.

d. Evolución de los trabajadores del personal administrativo, de los servicios, jornaleros y trabajadoras femeninas y “sin profesión”

Procediendo a agrupar las profesiones de la provincia de Corrientes que se registraron a lo largo de los tres censos nacionales entre 1869 y 1914 según el (C.I.U.O.) de 1968 obtuvimos el resultado de la Tabla 2 y 3. El grupo 3-Personal administrativo y trabajadores asimilados presentó un crecimiento sostenido a lo largo de los censos y revela la construcción de una maquinaria burocrática a medida que se expandió la acción e influencia del Estado provincial, así como también la organización del trabajo en las empresas (Tasso, 1999, p. 4). Los valores absolutos permiten observar, por un lado, la precariedad que todavía tenía el gobierno provincial, que hacia la década de 1870 sostenía la gobernación provincial con menos de 200 funcionarios, y, por otro lado, la impresionante expansión de puestos, probablemente vinculados a nuevas funciones que se hicieron necesarias por la creciente especialización del

Estado en la provisión de servicios. Esta actividad era desempeñada en su gran mayoría por argentinos, de hecho, entre 1895 y 1914 la proporción de extranjeros descendió del 13,2% al 11,3% del total, probablemente relacionado a las primeras señales de los efectos en la extensión y avance de la alfabetización entre la población nativa.

Tabla 3: Población de 14 años y más clasificada por grupos ocupacionales. 1869, 1895 y 1914 – Provincia de Corrientes

Grupos ocupacionales	1869		1895		1914	
	Personas	%	Personas	%	Personas	%
0/1. Profesionales, técnicos y trabajadores asimilados	702	1,3%	1064	0,8%	2499	1,3%
2. Directores y funcionarios públicos superiores	22	0%	205	0,6%	217	0,1%
3. Personal administrativo y asimilados	192	0,4%	1.383	1%	2713	1,4%
4. Comerciantes y vendedores	1.676	3,1%	2.617	2%	7.463	3,8%
5. Trabajadores de los servicios	8.678	16,1%	16.036	12%	15.202	7,8%
6. Trabajadores agrícolas y forestales, pescadores y cazadores	15.318	28,5%	32.256	24,1%	29.738	15,2%
Gran grupo 7/8/9 Obreros de la Construcción	491	0,9%	1.073	0,8%	2752	1,4%
Gran grupo 7/8/9 Obreros del Transporte	1.280	2,4%	2.025	1,5%	7026	3,6%
Gran grupo 7/8/9 Obreros Manufactureros	16.845	31,3%	22.370	16,7%	22.397	11,5%
X. Trabajadores que no pueden ser clasificados por su ocupación	8617	16%	54993	41%	105.261	53,9%

Fuente: Elaboración propia sobre datos de los Censos Nacionales de 1869, 1895 y 1914. En el de 1869 se utilizó la Tabla N° 6 "Profesiones", pág. 202 y ss; en el de 1895, el Cuadro XXVI a. "V-Provincia de Corrientes. Población argentina y extranjera de 14 años arriba, por sexo, según profesiones", Tomo II, pág. 257 y ss.; en el de 1914 el Cuadro V "La población clasificada por profesiones, oficios y medios de vida, distinguiendo sexos y argentinos y extranjeros", Tomo IV, pág. 246 y ss.

Aunque el número absoluto de trabajadores en el sector de los servicios se duplicó a lo largo del período, la proporción de trabajadores que se insertaron en este sector –en su mayoría mujeres– disminuyó significativamente, pasando del 16,1% al 7,8%. A pesar de este descenso relativo, en términos absolutos se alcanzó la cifra más alta en 1895, para luego experimentar una disminución en 1914. Este cambio en la proporción podría interpretarse como un indicador no solo de la retirada de las mujeres del mercado laboral, sino también de su inserción en otros sectores. Además, podría reflejar el crecimiento de actividades laborales basadas en el salario en lugar de las más tradicionales, vinculadas al patronazgo, como el trabajo doméstico o de servidumbre (criadas, agregados, etc.).

En cuanto a la calificación de los trabajos en este sector, la mayoría de los puestos eran de baja calificación. Si desagregamos los datos, observamos que las mujeres se insertaron principalmente en trabajos de servidumbre, lavanderas y cocineras hacia 1869. Sin embargo, en 1895, esta jerarquía cambió, ya que la categoría de lavanderas superó a la de servidumbre, y esta distribución se mantuvo hasta 1914. En cuanto a los extranjeros, aunque también se sigue este orden general, las proporciones se distribuyeron de manera más equitativa entre diferentes oficios, en lugar de concentrarse en lavaderos, limpiadores en seco y planchadores, como ocurrió con las trabajadoras nativas. Hacia 1914, el tercer puesto de importancia lo ocupaban 288 trabajadores clasificados como jefes de personal de servidumbre, en su mayoría mayordomos, y solo ocho amas de llave nativas. Finalmente, respecto a los extranjeros, se

observó un cambio significativo entre 1895 y 1914 en el subgrupo "5-3. Cocineros, camareros, bármanes y trabajadores asimilados", que en 1895 representaba el 20,1% con 216 cocineras. Sin embargo, en 1914, este subgrupo registró solo un 2%, sin presencia de mujeres cocineras, y apenas dos chefs de cocina. Según Scobie (1974), las tareas domésticas no remuneradas, típicas en las sociedades rurales argentinas del siglo XIX, reflejaban un modelo social que limitaba la incorporación de las mujeres a roles productivos.

Los jornaleros se duplicaron a lo largo del período en términos absolutos, pero en relativos las cifras presentan un crecimiento –respecto de la baja de 1895– que deja al dato de 1914 igual al del primer censo. Aquí la masculinización es creciente entre 1895 y 1914 a diferencia de aquellos y aquellas "sin profesión" que tienden a reducir el porcentaje de varones. Para el último censo de nuestro estudio, dos tercios de la PEA tanto de las extranjeras como de las argentinas constituyeron el grupo que no declaró un oficio. Es decir, presentó un crecimiento que fue mayor en términos relativos para las nativas, que pasaron de 40,5 % a 62,4 %, mientras que en las extranjeras este número varió de un 50,9 % a un 65,8 %. En otras palabras, las mujeres "sin profesión" se incrementaron, pasando de representar el 71,7 % y el 87,2 % del total hacia 1895 y 1914, respectivamente. Si bien Tasso (1999) observa para Santiago del Estero que los jornaleros decrecen levemente, lo que estaría indicando un incipiente proceso de adquisición de calificación ocupacional en su estudio de Salta, Corrientes y Mendoza (Scobie, 1988) encuentra que la proporción de jornaleros y sirvientes se mantuvo bastante constante, constituyendo más de la mitad de la fuerza de trabajo total.

Más allá del desplazamiento del mercado laboral de las mujeres en Corrientes, especialmente por la notable disminución de su participación en el sector agrícola y forestal, las caídas en los demás grupos ocupacionales fueron más leves. De hecho, en algunos sectores como los de profesionales, técnicos y trabajadores del transporte, la cantidad de mujeres aumentó hacia 1914. Esto refleja cómo la expansión del sector terciario estuvo vinculada a una transformación social importante, relacionada con los nuevos servicios demandados. En este proceso, el trabajo femenino desempeñó un papel crucial, ya que las mujeres incursionaron en ocupaciones que antes no se asociaban con ellas, ya fuera porque surgieron por primera vez o porque eran ocupaciones previamente dominadas por hombres (Tasso, 1999, p. 8).

En este sentido, es necesario destacar que la dinámica del mercado laboral femenino hacia tareas hogareñas también evidenció la emergencia y consolidación de una categoría que sigue siendo clave: el trabajo no remunerado en la esfera doméstica. Las tareas vinculadas al cuidado y la reproducción cotidiana no solo constituyeron el soporte de las economías domésticas, sino que también quedaron invisibilizadas en los sistemas estadísticos formales, como señalan Allerand, Cuesta y Curvale (2020, p. 47). Este trabajo, mayoritariamente femenino, representaba una contribución económica significativa, aunque no reconocida, lo que perpetuaba una subordinación estructural dentro del mercado laboral. Como plantea Allemandi (2009, p. 13-14), el servicio doméstico remunerado compartía muchas características con estas tareas no remuneradas, ya que ambas consistían en actividades que sostenían la vida diaria de las familias. El incremento absoluto en los subgrupos "5-6. Lavaderos, limpiadores en seco y planchadores" y "5-4. Personal de servidumbre no clasificado bajo otros epígrafes" evidenció, para Corrientes al igual que Santiago del Estero, el corrimiento al servicio doméstico al aparecer y extenderse el rol de ama de casa no paga y el de doméstica asalariada a medida

que crecía la urbanización. Este fenómeno reflejó no solo el impacto de la urbanización en la demanda de estos servicios, sino también las relaciones de género que estructuraban este sector, donde las mujeres eran la mayoría de las trabajadoras, como indica el análisis de Allerand et al. (2020, p. 50). Este sector, que albergaba a diversas ocupaciones y modalidades de empleo, presentaba condiciones laborales marcadas por la informalidad y la precariedad, y resultaba particularmente vulnerable a las crisis económicas (Allerand et al., 2020, p. 56). Este grupo ocupacional, que presentó los niveles más elevados de inserción laboral para el colectivo femenino inmigratorio europeo, muestra claramente que las desigualdades de género y las barreras estructurales dentro del mercado laboral relegaron a las mujeres a actividades con menor remuneración y reconocimiento, perpetuando una lógica de subordinación social y económica (Allemandi, 2009, p. 17; Allerand et al., 2020, p. 58)⁸.

e. Los agricultores

Respecto a la agricultura no evidenciamos el fenómeno de proletarización⁹ ocurrido en Santiago del Estero que divisara Tasso (1999), en el sentido de que la categoría de agricultor tiene un crecimiento importante rebasando a la de labradores hacia 1914. Los extranjeros, por otra parte, tuvieron poco peso, ubicándose entre el 15 y el 11% entre 1895 y 1914. Si bien el número de esta categoría ocupacional se duplica entre el período estudiado (Tabla 2), la proporción de trabajadores insertados en este sector perdió importancia relativa de manera muy notoria, siendo que representaba en 1895 casi un tercio de la fuerza ocupacional y terminó por decrecer a un 15%¹⁰.

En la explicación de la dinámica del empleo agrario influyó el predominio de la ganadería en Corrientes que limitó la expansión de la agricultura. La asignación y venta de tierras a bajos precios para favorecer la expansión ganadera, junto con la escasez de mano de obra debido a la emigración, presentaron serios obstáculos para el desarrollo agrícola (Ramírez, 1983). En relación con la distribución de la tierra, la provincia, que ya había comenzado un proceso de adjudicación en décadas anteriores, intensificó su accionar durante el modelo agroexportador. La tierra se distribuyó en grandes extensiones, incentivando la instalación de ingenios azucareros y otros proyectos agrícolas¹¹. Hacia finales de la década de 1890, la mayor parte de la tierra en la provincia de Corrientes estaba en manos de propietarios privados. Las tierras

⁸ Como veremos en el último apartado hacia 1895 representaron al 4,7% del universo estudiado, donde los dos principales rubros a nivel de dos dígitos fueron con el 28,6% cocineros y camareros y trabajadores asociados y, en segundo lugar, con el 1,1%, lavaderos y planchadores. Si bien la constante primacía italiana se halla presente, representado los trabajadores de esta nacionalidad al 50% del total; aparece un hecho a destacar que es la presencia francesa en esta rama laboral, incluso sobrepasa a España y se ubica en segundo lugar con el 30% del total general, finalizando entonces el podio España, con un porcentaje por encima del 10%.

⁹ A partir de las distinciones socio-ocupacionales (ej. la diferenciación entre 'Agricultores' y 'Labradores') el autor visualiza a la burguesía agraria y al campesinado. Aunque esta categorización se vuelve borrosa al subsumirla en el genérico 'Agricultores' que se utiliza en 1895; en el censo de 1914 se la recupera nuevamente.

¹⁰ En este sentido, una parte de la explicación probablemente recaiga en la menor participación de los extranjeros y la importante disminución de mujeres, que pasan de 7.565 a 2.845 entre 1895 y 1914, en correspondencia, la mano de obra masculina en esta labor a lo largo del período incrementó su porcentaje de participación (Tabla 1).

¹¹ Entre 1881 y 1883, se otorgaron más de 43,000 hectáreas a empresarios que prometieron instalar ingenios azucareros, mientras que la Comisión Departamental de Caá Catí y la comisión encargada de las obras del templo de la Merced en Corrientes también recibieron tierras. La colonización agrícola avanzó, pero se estancó a mediados de la década de 1890 debido a la falta de terrenos disponibles (Schaller, 2001).

restantes en manos del Estado eran principalmente áreas marginales como islas y zonas inundadas. Este proceso marcó un punto de inflexión, ya que el Estado comenzó a enfocarse en promover la colonización agrícola con los terrenos aún disponibles, pero con limitaciones significativas debido a la escasez de tierras fiscales (Schaller, 2001).

La problemática agraria es evidenciada por Serrano (1910) quien comenta la dinámica de bajos salarios en el sector, explicadas según las cuentas hechas por el "estanciero, el agricultor, o chacarero" los cuales no pueden "(...) abonar mejor jornal que el que percibe el peón, el capataz o el mayordomo de un establecimiento" mencionando que era "sensible lo que pasa, pero el hecho existe (pp. 108-109)". Más adelante diferenciaba la prosperidad de los departamentos del sur con el norte, correlacionando la evidencia de "(...) que las fuentes de prosperidad son incentivos para la población; y es claro que el crecimiento vegetativo é inmigratorio es proporcional a la capacidad económica del lugar" (p.108). Por esto todos los departamentos del sur teniendo asegurada la vitalidad de sus habitantes, presentaban un crecimiento mayor y arraigo más positivo. Al contrario, existía para el autor decrecimiento de las poblaciones del norte debido a que no existía "industria productiva i que ocupe muchos brazos criollos, fuera de la ganadería, el pobre paisano emigra de la provincia en busca de trabajo mejor remunerado" (Serrano, 1910, p. 108).

f. La producción manufacturera y participación de los comerciantes

Respecto a la industria de la provincia son cuatro los subgrupos importantes a lo largo del período, principalmente vinculados a una industria textil de carácter artesanal: el subgrupo "7-5. Hilanderos, tejedores, tintoreros y trabajadores asimilados" el cual a través de los años vislumbra los cambios más importantes, no solo disminuyendo drásticamente su participación relativa, sino también en números absolutos pasando de un 19,1% con 3213 trabajadoras en 1869 a una participación del 1,5% (326 personas) en 1895 con lo que desciende del segundo al tercer puesto hacia 1895, perdiendo definitivamente significancia relativa hacia 1914. En cambio, la otra sub categoría de la industria textil provincial "7-9. Sastres, modistos, peleteros, tapiceros y trabajadores asimilados" que incluye a las costureras tiene un elevado crecimiento hacia 1895; luego su participación relativa y en términos absolutos decrece levemente para ubicarse en 15.502 personas (14.652 de las cuales son trabajadoras argentinas) con una participación del 69,2% del total. Si comparamos la situación de Corrientes con la de Santiago Del Estero encontramos en aquella provincia un sector de hilados mucho más voluminoso hacia el primer censo nacional pero que también sufre una importante disminución al producirse el mismo fenómeno que en Corrientes, de un desplazamiento desde el hilado hacia la elaboración de ropa, proceso que se operó en todo el país (Tasso, 1999).

Tabla 4: Población de 14 años del Gran grupo 7/8/9 Obreros Manufactureros. 1869, 1895 y 1914 – Provincia de Corrientes

	1869		1895		1914	
	Valores Absolutos	%	Valores Absolutos	%	Valores Absolutos	%
	16845		22370		22397	
7-1. Mineros, canteros, sondistas y trabajadores asimilados	4	0,0%	6	0,0%	39	0,2%
7-2. Obreros metalúrgicos	1	0,0%	0	0,0%	11	0,0%
7-3. Obreros del tratamiento de la madera y de la fabricación de papel	41	0,2%	108	0,5%	170	0,8%
7-4. Obreros de los tratamientos químicos y trabajadores asimilados	259	1,5%	207	0,9%	97	0,4%
7-5. Hilanderos, tejedores, tintoreros y trabajadores asimilados	3213	19,1%	857	3,8%	326	1,5%
7-6. Obreros tratamiento de pieles (Talabarteros,curtidores)	14	0,1%	48	0,2%	45	0,2%
7-7. Obreros de la preparación de alimentos y bebidas	668	4,0%	732	3,3%	1449	6,5%
7-8. Obreros del tabaco (cigarreros/as)	227	1,3%	678	3,0%	895	4,0%
7-9. Sastres, modistos, peleteros, tapiceros y trabajadores asimilados	10032	59,6%	17354	77,6%	15502	69,2%
8-0. Zapateros y guarnicioneros	536	3,2%	322	1,4%	425	1,9%
8-1. Ebanistas, operadores de maquinaria de labrar madera y t.a.	1303	7,7%	1578	7,1%	2061	9,2%
8-3. Obreros de la labra de metales	111	0,7%	183	0,8%	414	1,8%
8-4. Ajustadores-montadores e instaladores de maquinaria e instrumentos de precisión	3	0,0%	70	0,3%	337	1,5%
8-7. Fontaneros, soldadores, chapistas, caldereros y preparadores y montadores de estructuras metálicas	41	0,2%	61	0,3%	119	0,5%
8-8 Joyeros y plateros.	322	1,9%	7	0,0%	75	0,3%
8-9. Vidrieros, ceramistas y trabajadores asimilados	52	0,3%	92	0,4%	150	0,7%
9-2. Obreros de las artes gráficas	14	0,1%	61	0,3%	161	0,7%
9-4. Obreros manufactureros y trabajadores asimilados no clasificados bajo otros epígrafes	4	0,0%	6	0,0%	12	0,1%

Fuente: Elaboración propia sobre datos de los Censos Nacionales de 1869, 1895 y 1914. En el de 1869 se utilizó la Tabla N° 6 "Profesiones", pág. 202 y ss; en el de 1895, el Cuadro XXVI a. "V-Provincia de Corrientes. Población argentina y extranjera de 14 años arriba, por sexo, según profesiones", Tomo II, pág. 257 y ss.; en el de 1914 el Cuadro V "La población clasificada por profesiones, oficios y medios de vida, distinguiendo sexos y argentinos y extranjeros", Tomo IV, pág. 246 y ss.

Por lo demás el otro sector de destacado ascenso entre 1869 y 1914 es el "8-1. Ebanistas, operadores de maquinaria de labrar madera y trabajadores asimilados" que concentra a los carpinteros de la provincia, los cuales pasaron de representar el 7,7% del total de obreros manufactureros (1303 obreros) a el 9,2% o 2061 trabajadores. En tercer lugar, hacia 1914 también encontramos el rubro de "7-7. Obreros de la preparación de alimentos y bebidas" donde destacaban carniceros, panaderos y matarifes.

Según Scobie (1988), el sector industrial en Corrientes no logró desarrollarse a pesar de la preocupación de los principales actores locales por crear un entorno más favorable para la industria. La guerra civil y la emigración constante impactaron negativamente en su crecimiento. Aunque la ciudad experimentó el temprano desarrollo de una modesta industria naval, la falta de productos distintivos y la proximidad de Buenos Aires restringieron considerablemente su potencial comercial e industrial. Las actividades comerciales en Corrientes, en su mayoría, consistían en importar los últimos estilos y productos de Buenos Aires, y la limitada producción agrícola de la región impedía un crecimiento más amplio. A pesar de ello, en los anuncios comerciales de mediados de la década de 1880 se percibe una demanda sofisticada de bienes extranjeros, como alambres de acero y equipos para embutidos traídos de Europa (Scobie, 1988). Un análisis de las industrias locales en 1895 reveló que las pocas fábricas existentes empleaban entre cinco y 30 trabajadores, destacando las cinco tenerías en la lista. Sin embargo, la constante queja de la época reflejaba la percepción de Corrientes como un entorno económico poco atractivo para la innovación, caracterizado por la falta de crédito y apoyo para la expansión de las áreas agrícola e industrial (Scobie, 1988). Podemos en definitiva obtener alguna aproximación o medida del grado de modernización del sector industrial al observar los 2.272 trabajadores ocupados en lo que podemos llamar "sector formal" a partir de los datos que proporciona el tomo II del censo de 1895 que relevó los establecimientos manufactureros, estos obreros correntinos representaron para ese momento el 1,6 % del total nacional.

Asimismo, encontramos aquellas manufacturas más artesanales que presentan un proceso de crecimiento intercensal—teniendo en cuenta a alfareros, curtidores y talabarteros—pasando de 72 a 245 obreros. La característica distintiva es el bajo peso de los alfareros en Corrientes a diferencia de Santiago Del Estero que parte de números muy elevados que descienden abruptamente en 1895. Además, al contrario de Santiago, la talabartería presenta un crecimiento muy importante a lo largo de la etapa en términos absolutos y relativos y la profesión de platero es la que sufre el cambio más negativo con una brusca disminución en Corrientes hacia 1914.

Al comparar Corrientes con Salta y Mendoza, se observa que el porcentaje de artesanos — que representaba entre un cuarto y un tercio de la fuerza laboral en las tres provincias— disminuyó significativamente. Las mayores reducciones se produjeron en aquellas regiones donde se mejoraron las instalaciones de transporte, lo que permitió una competencia más fuerte que afectó negativamente a las industrias domésticas, especialmente en sectores como textiles, carpintería y productos alimenticios. En Salta, la disminución fue de casi un 12%; en Mendoza, cerca del 6%; y en Corrientes, donde la tecnología del transporte tuvo un impacto menor, la disminución fue solo del 2%.

En cuanto al comercio, el porcentaje de la población ocupada en esta actividad muestra una relación inversa con la disminución de las actividades artesanales. En Salta y Mendoza, el porcentaje de comerciantes casi se duplicó, mientras que en Corrientes experimentó una disminución notable. Este aumento en las actividades comerciales en Salta y Mendoza estuvo vinculado al ferrocarril, que facilitó la importación de bienes del exterior y permitió la distribución de productos hacia la costa. Por el contrario, en Corrientes, aunque el transporte fluvial mantenía su relevancia inicial, el ferrocarril tuvo un impacto limitado. Además, la

ubicación remota de la ciudad, en el noroeste de la provincia, favoreció el crecimiento de puertos río abajo, que se integraron más activamente en las redes comerciales de Rosario o Buenos Aires.

El censo de 1895 registró una caída, pero posteriormente hubo un aumento significativo tanto en términos absolutos como relativos. Si bien el número de extranjeros involucrados en el comercio se duplicó entre los censos, para 1914 la cantidad de nativos en este sector se triplicó respecto a 1895, lo que redujo la participación de los extranjeros, que pasaron de representar casi la mitad de los comerciantes en la provincia a solo el 36,1% del total.

Scobie además encuentra una importancia relativa del comercio y las profesiones para la clase alta. El comercio, que en 1869 era la ocupación preferida por los acomodados de Corrientes, experimentó una disminución en 1895, representando solo una quinta parte de los hogares de clase alta, cifra que coincidió casi exactamente con los valores de Salta y Mendoza. Las profesiones, en cambio, ocuparon el segundo lugar en importancia, con un aumento en su participación en cada una de las ciudades. En 1895, la proporción de europeos del sur que se dedicaban al comercio osciló entre el 55% en Corrientes y el 55% en Mendoza, mientras que en las profesiones, la participación de los europeos del sur fue considerablemente menor, aunque aún significativa.

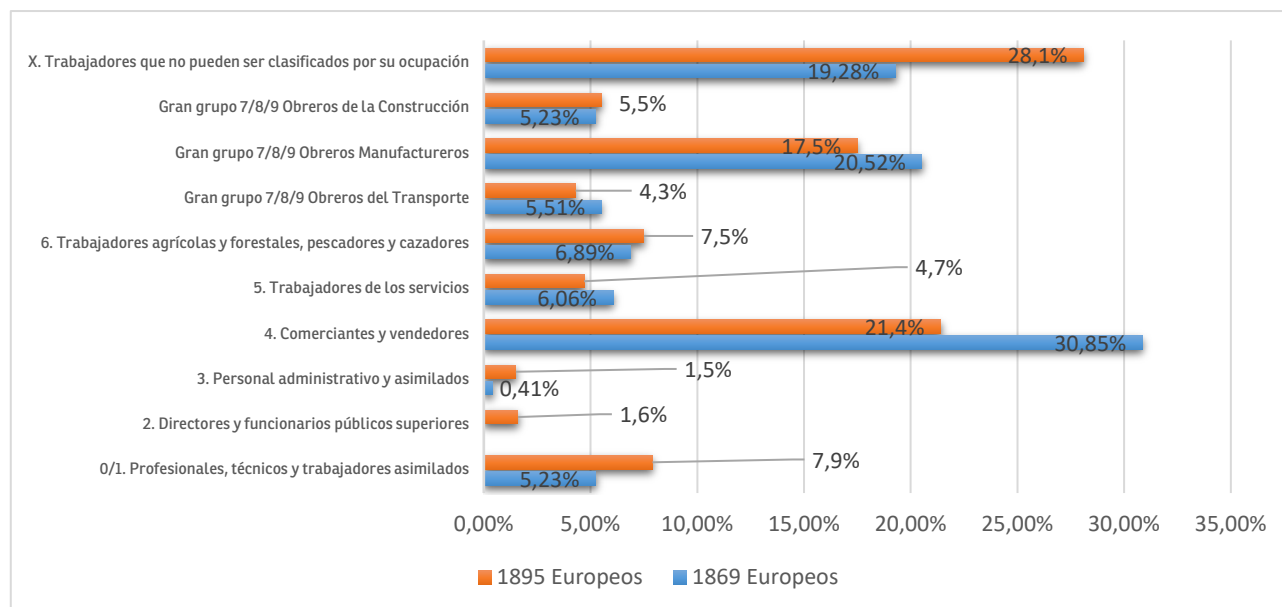
Por otro lado, la participación relativa de este sector decrece entre las mujeres extranjeras y lo contrario sucede con las argentinas, aunque hablamos de un sector de predominio masculino hecho que se confirma en el crecimiento de la participación relativa que tiene este grupo ocupacional tanto en los varones argentinos (pasa del 2,1% al 5,2%) como en los extranjeros (crece del 10,4% al 19,4%) entre 1895 y 1914. En resumen, este sector resultó ser a lo largo de este período una importante área de inserción laboral y con una importante dinámica de crecimiento, algo que se verifica también en el trabajo de Allemandi (2009, p.7) para Capital Federal. De hecho, entre la década del ochenta y los primeros años del siglo XX, en la ciudad de Buenos Aires, el aumento más considerable lo experimentó el comercio, triplicando la demanda y albergando más de 90 mil trabajadores (el 20% de la población ocupada total). El crecimiento del comercio exterior de Corrientes en este período repercutió en un desarrollo de la actividad mercantil dentro de la provincia con un incremento notable de comercios de todo tipo a partir de la década de 1880, cuando aumentaron negocios tradicionales, pero también se diversificaron servicios apareciendo hoteles, farmacias, ferreterías y corralones, mueblerías, cocherías, librerías, y jugueterías, bares, cafés, confiterías, etc. (Schaller, 2006, p. 115).

g. Los europeos hacia 1869 y 1895 en la ciudad de Corrientes

Un último aspecto que pretendemos observar a partir de los datos recolectados de las cédulas censales de los censos de 1869 y 1895 y una base de datos confeccionada con los europeos y europeas de la ciudad de Corrientes refiere a la aplicación del mismo criterio metodológico para agrupar a los trabajadores. A partir de las muestras de las cédulas podemos observar en primer lugar una diferenciación respecto a la instrucción y calificación de los grupos. Mientras que un 29,2% y 29,2% de los italianos y franceses mayores de 14 años no sabían leer ni escribir, solo el 13,2% y el 7,7% de los españoles e ingleses del mismo rango etario eran analfabetos hacia 1869. Estas tasas disminuían hacia 1895 manteniéndose arriba del 20% para los italianos (23,3%) y por debajo para los franceses (18,2%) y siendo solo de un 6,7% para

españoles. Si bien el grado de instrucción constituye un dato que debe complejizarse y a pesar de que en Corrientes el analfabetismo presente entre los franceses fue relativamente alto, el perfil observado de las nacionalidades en estudio, se corresponde con los lineamientos de los españoles como un grupo con características intermedias –al igual que los franceses- entre la inmigración de carácter popular (como la de los italianos) y la inmigración de élite –como la los ingleses (Otero,1999 como se citó en Feyling, 2004, p. 86).

Gráfico 1: Población de 14 años y más clasificada por grupos ocupacionales. 1869 y 1895 – Ciudad de Corrientes



Fuente: elaboración propia en base a cédulas censales respectivas

En el Gráfico 1 podemos observar que la ciudad capital respecto a la provincia acompaña el crecimiento relativo de los “trabajadores que no pueden ser clasificados por su ocupación” que se incrementa en término absolutos de 140 a 281 personas. La categoría ocupacional que presentó un interesante crecimiento intercensal fue por otro lado la “0/1. Profesionales, técnicos y trabajadores asimilados”, generalmente con requerimientos de cualificación elevados para la época, constituyendo un terreno laboral de inserción importante para los inmigrantes. Como podemos observar en la Tabla 4, España presentaba ya hacia 1869 unos valores sumamente altos alcanzando el 9% de su PEA, asociado principalmente a ocupaciones de la medicina y el clero. Tanto el resto de europeos como italianos y franceses en el siguiente recuento, ven un aumento de la participación de los trabajadores en este rubro que como mencionamos se incrementó en términos absolutos a nivel provincial. Hacia 1895 por ejemplo sobresalen con similar proporción –el 17,3% (14 personas)- la categoría de profesores (catedráticos y maestros) y médicos y trabajadores de la salud. Mantienen también una importante presencia otros dos grupos: músicos, artistas, empresarios y productores de espectáculos con el 16,1% y, por último, con el 13,6% arquitectos, ingenieros y técnicos asimilados¹².

¹² Los trabajadores italianos tuvieron la proporción más alta–comprendieron a más del 40% del total de los trabajadores de este grupo ocupacional- que además presentan variadas profesiones al interior de los sub-grupos, como la presencia de un maestro de esgrima. En segundo lugar, se ubica España con 25% aproximadamente del total y la primacía en el sub-grupo 1-7; en tercer lugar, Francia representa al 15% y es interesante la presencia de

Tabla 5: Distribución ocupacional de la población europea mayor de 14 años en Corrientes, 1869 – Ciudad de Corrientes

Grupo Ocupacional	Europeos	Italia	España	Francia	Resto
0/1. Profesionales, técnicos y trabajadores asimilados	5,2%	4,5%	9,1%	3,2%	7,7%
3. Personal administrativo y asimilados	0,4%	0,2%			3,1%
4. Comerciantes y vendedores	30,9%	31,5%	34,6%	23,0%	35,4%
5. Trabajadores de los servicios	6,1%	5,7%	4,6%	5,6%	12,3%
6. Trabajadores agrícolas y forestales, pescadores y cazadores	6,9%	7,8%	3,6%	8,7%	3,1%
Gran grupo 7/8/9 Conductores Máq. Veh. Transporte	5,5%	4,2%	5,5%	6,4%	12,3%
Gran grupo 7/8/9 Obreros Manufactureros	20,5%	20,2%	13,6%	32,5%	10,8%
Gran grupo 7/8/9 Obreros No Agríc. Montaje Mat./Prods. Construcción	5,2%	7,3%	2,7%	0,8%	4,6%
X. Trabajadores que no pueden ser clasificados por su ocupación	19,3%	18,6%	26,4%	19,8%	10,8%
Total de las nacionalidades	100%	100%	100%	100%	100%

Fuente: elaboración propia en base a cédulas censales respectivas

Los trabajadores de la construcción y su aumento correspondieron mayoritariamente a los italianos que contenían una importante proporción de alrededor de 9,7% del total insertada en este rubro. Los números provinciales hablan de un crecimiento relativo si bien modesto, importante cuando la lente se sitúa a nivel de valores absolutos donde se observa que éstos se quintuplican entre 1869 y 1914 en la cantidad de trabajadores de este rubro. Nos situamos en un contexto de aumento de los ingresos provinciales que crecieron en forma constante a partir de 1890 –gracias al desenvolvimiento de las actividades productivas- que se puede apreciar ya desde la década de 1880 con la construcción del palacio de gobierno del ejecutivo provincial, junto a otros edificios públicos a inicios del siglo XX como el de Justicia y Policía y la Legislatura Provincial (Schaller 2006, p.116). Aquí probablemente las redes sociales generadas a partir de los reconocidos arquitectos italianos de la provincia hayan tenido importancia para generar una clientela de albañiles paisanos estacionales que también pudieron participar de la expansión de la obra pública emprendido por el gobierno provincial.

El comercio -categoría ocupacional: "4 comerciantes y vendedores"- fue el ámbito de inserción laboral de proporciones mayoritarias para los europeos y aún más para italianos y españoles, ya que cerca de un tercio de los primeros (34,6% y 34,6%) y –en menor medida- de los segundos (31,5% y 20%) tenían esta ocupación en la ciudad capital en 1869 y 1895. La continuidad es evidente si nos remontamos a los inicios provinciales, cuando la apertura comercial impuesta desde 1810 provocó la llegada de inmigrantes de diversas regiones de Europa, principalmente italianos y franceses que se sumaron a los españoles, primeros integrantes de un grupo mercantil compuesto también por criollos¹³. La ciudad de Corrientes se consolidó como el centro comercial más activo de la provincia, gracias a su favorable ubicación geográfica.¹⁴ Esto permitió que concentrara una parte significativa del creciente tráfico fluvial y

alemanes -con el 5% aproximadamente del total de este grupo ocupacional- que ejercieron profesiones calificadas como contador (primacía de los germanos) o fotógrafos.

¹³ A partir de 1778 se tejieron los primeros pasos de la vinculación de la región con el comercio de ultramar con nexo en el puerto de Buenos Aires. El consecuente aumento del tráfico e intercambios sostenidos dieron lugar a la formación paulatina en Corrientes de un sector especializado en el transporte, acopio y comercialización de bienes (Schaller, 2012, p. 658).

¹⁴ En general la dinámica del comercio exterior durante la primera mitad del siglo XIX fue de crecimiento con una notable ampliación de la canasta de productos hacia la década de 1820 - en compensación de la caída temporal de

se convirtiera en el principal punto de acopio y distribución de bienes en la región del Paraná medio y superior¹⁵. En 1895, la ciudad contaba con siete farmacias, dos tiendas mayoristas (De Simoni y Nicolini y Guigliani, ambas dirigidas por italianos), tres bazares, cuatro ferreterías y mueblerías, y siete tiendas generales, incluyendo la Ciudad de Londres y la Ciudad de Venecia. Una cuenta estadística de la provincia, publicada casi veinte años después, mencionaba la mayoría de estas mismas tiendas como los principales establecimientos comerciales de la ciudad, lo que sugiere que apenas se habían producido cambios en el centro comercial.

Los productos manejados a través del puerto también permanecieron casi inalterados. La constante entrada de bienes de consumo se equilibró con las exportaciones de ganado vacuno y equino hacia Brasil y Paraguay, así como de cueros, grasas y una cantidad considerable de naranjas hacia Buenos Aires y Rosario (Scobie, 1988).

Tabla 6: Distribución ocupacional de la población europea mayor de 14 años en Corrientes, 1895 – Ciudad de Corrientes

Grupo Ocupacional	Europeos	Italia	España	Francia	Resto
0/1. Profesionales, técnicos y trabajadores asimilados	7,9%	7,1%	8,4%	6%	13,9%
2. Directores y funcionarios públicos superiores	1,6%	2,6%	0,8%	0,6%	
3. Personal administrativo y asimilados	1,5%	1,4%	1,3%	1,8%	2 %
4. Comerciantes y vendedores	21,4%	20%	34,6%	13,3%	8,9%
5. Trabajadores de los servicios	4,7%	4,9%	2,5%	9%	2 %
6. Trabajadores agrícolas y forestales, pescadores y cazadores	7,5%	6,7%	8,9%	9%	5,9%
Gran grupo 7/8/9 Conductores Máq. Veh. Transporte	4,3%	4,3%	3,8%	1,2%	10,9%
Gran grupo 7/8/9 Obreros Manufactureros	17,5%	18,8%	11,4%	22,9%	16,8%
Gran grupo 7/8/9 Obreros No Agríc. Montaje Mat./Prods. Construcción	5,5%	9,7%	1,7%	0,6%	2 %
X. Trabajadores que no pueden ser clasificados por su ocupación	28,1%	24,5%	26,6%	35,5%	37,6%
Total de la nacionalidad	100%	100%	100%	100%	100%

Fuente: elaboración propia en base a cédulas censales respectivas

Sin duda la actividad mercantil era atractiva porque podía proporcionar el ascenso económico. Otra ventaja estaba dada por el hecho de que generalmente no se requerían grandes inversiones para comenzar a operar. De todas formas, debido a la estrechez del mercado las posibilidades de acumulación no eran muy amplias. Normalmente el aumento de comercios producía la disminución de los rendimientos y, con no poca frecuencia, la saturación de la plaza

las exportaciones pecuarias- luego la década de los treinta constituirá un período de notable recuperación y crecimiento, el cual se verá desalentado en la década siguiente durante la guerra contra Rosas, de tal manera que la posterior regularización y recuperación implicó unos montos que a principios de la década de 1850 fueron sólo un poco superiores a los de la de 1830 (Schaller 2009, p.13 y 2012, p. 660).

¹⁵ Asimismo, hasta el reconocimiento de la independencia del Paraguay en 1852 fue casi la única vía de acceso a esa república. Dentro de la provincia, la ciudad capital constituía la cabecera comercial indiscutida de los departamentos del noroeste que a mediados de la centuria concentraban cerca del 60% de la población. Normalmente el movimiento comercial del puerto de la capital concentraba entre el 50% y 60% de las exportaciones de la provincia. Predominio aún más marcado en el caso de las importaciones, ya que ingresaban entre el 60% y el 80% de los artículos provenientes de otras regiones (Schaller 2012, p. 660).

(Schaller 2012, p.668). Por lo demás, siguiendo la reconstrucción de Schaller (2012) de la nacionalidad de los comerciantes para un período sumamente expansivo de la economía correntina -como el de 1831-1835-, de los comerciantes no nativos el grupo más numeroso era el de los mercaderes españoles, seguidos por los italianos y franceses. Los españoles se destacaron también por el valor de sus operaciones. Como en la etapa colonial, una alta proporción de los que provenían de España estuvo compuesta por vascos y catalanes. En el caso de los italianos predominaron los genoveses (Schaller 2009, pp.13-14). A partir de 1860, las exportaciones correntinas se basaron en la venta de ganado vacuno y equino hacia las comarcas limítrofes y a pesar del notable aumento en cantidad y valor de las ventas de lana, naranjas, rollizos, durmientes y extracto de quebracho hacia principios del siglo XX, la venta de hacienda representaba entre el 60% y el 70% del valor total (Schaller 2006, p.115).

Las manufacturas fueron también un rubro de importancia para la inserción de los europeos, y el principal sector de ocupación para ambos recuentos en el caso de los franceses (tabla 4 y 5). Para los trabajadores de esta nacionalidad y en general de los europeos las categorías "7-9. Sastres, modistos, peleteros, tapiceros y trabajadores asimilados", "8-0. Zapateros y guarnicioneros" y "7-7. Obreros de la preparación de alimentos y bebidas"-en este último caso con las panaderías como principal profesión- correspondieron a sectores donde estuvo más extendida su presencia debido a los menores requerimientos de capital inicial, aprovechando el importante dominio de las habilidades y técnicas requeridas. Hacia fines de esta etapa el taller especializado reemplazó a la actividad doméstica, e incluso en algunos rubros se produjo además un cambio fundamental con la aparición de verdaderos establecimientos fabriles que ocupaban un considerable número de operarios y donde existía una importante inversión en maquinaria y edificaciones (Schaller, 2006). Ya desde la primera mitad del siglo XIX, algunas actividades trabajaban en mayor escala, requerían instalaciones más costosas y la utilización de trabajadores especializados. Este era el caso de la construcción de barcos, el curtido de cueros, la elaboración de miel de caña y aguardiente y la fabricación de ladrillos (Schaller 2012, p.669). Además, la presencia española se manifestaría en la fundación y dirección del principal ingenio de la provincia hacia la década de 1880, el "Primer Correntino", que tanto por la inversión en construcciones y maquinarias como por la cantidad de empleados (entre 400 y 500 operarios), constituía el establecimiento más importante y moderno de la provincia (Schaller 2006, p.110). En el caso de los astilleros, las cédulas censales permiten observar la vigencia de los italianos en el sector hacia 1869, ya que, de los cinco maestros constructores de buques registrados, dos provenían de Italia, a los cuales podemos sumar además dos carpinteros de rivera y dos veleros. Hacia fines de la centuria se produciría por otra parte la instalación de un importante astillero que evidenciaba también la continuidad de los de la Península Itálica en el sector, la empresa de "Desimoni y Nicolini".

h. Los patrones de asentamiento de los inmigrantes

Ahora bien, procederemos a analizar la distribución de la población y cruzarla con distintas variables para indagar en los patrones de asentamiento en la ciudad de Corrientes de estos colectivos inmigratorios. Es necesario aclarar que contamos con una importante limitación respecto de no conocer el área que abarcaron las secciones censales que figuran en las cédulas, aun así, a partir del análisis y agrupamiento de los datos, podemos generarnos una idea respecto

a la correspondencia o no de secciones con áreas céntricas o periféricas de la ciudad. Una aclaración importante es que, para trabajar las secciones censales, si bien no conocemos el área o sector de la ciudad al que correspondían, procedimos a agruparlas de diez en diez con los riesgos que ello implica, quizás haciendo homogéneos algunos sectores que no hayan tenido correspondencias socio-económicas.

Tabla 7: Distribución de Los inmigrantes europeos entre secciones censales de la ciudad agrupadas de 10 en 10 (1895)

Secciones	Porcentaje del total
1-10	15,8%
11-20	23,6%
21-30	25,3%
31-40	17,9%
41-50	7,4%
51-60	3,4%
61-70	6,7%
Total general	100%

Fuente: Cédulas censales, Censo Nacional de Población 1895

En primer lugar, corresponde preguntarnos si hubo sectores de la ciudad donde se hayan establecido específicamente los colectivos inmigrantes. Aquí lo que podemos observar en la Tabla 6 es que dos tercios de los inmigrantes se ubicaron entre las secciones 11 a 40. Ahora bien, si incorporamos en la cuenta las secciones 1 al 10, podemos concluir que la gran mayoría de ellos eligió habitar las secciones de menor numeración y en menor medida, se asentaron en aquellas secciones de mayor numeración, siendo las correspondientes a 51-60 las áreas de la ciudad donde en menor medida habitaron nacionalidades europeas.

Tabla 8: Distribución de cada colectivo inmigratorio entre las diferentes secciones censales agrupadas de 10 en 10 (en cantidades absolutas de migrantes)

Secciones	Francia	Italia	España	Otros europeos
1-10	24	86	31	19
11-20	34	97	83	25
21-30	36	138	52	30
31-40	35	105	27	15
41-50	20	30	20	5
51-60	7	21	4	2
61-70	12	25	21	10

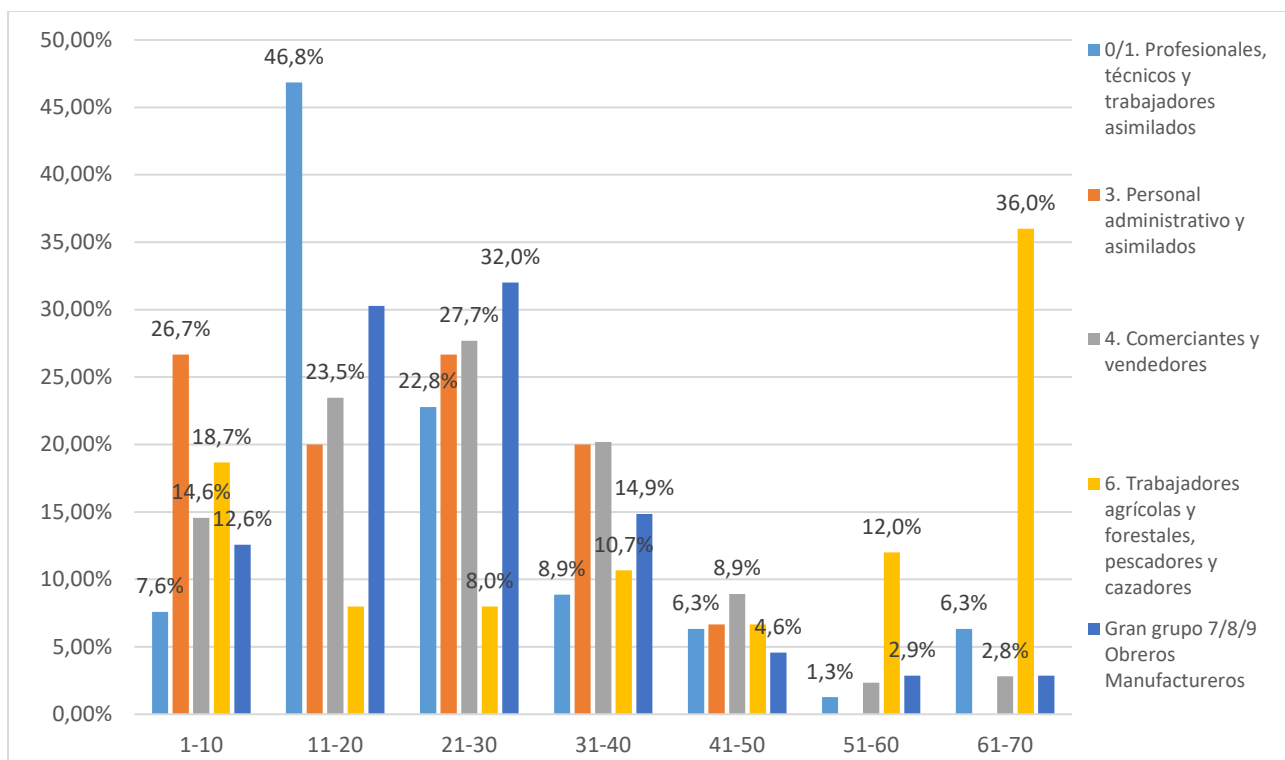
Fuente: Cédulas censales, Censo Nacional de Población 1895

Prosiguiendo en otro orden, aunque dentro de la misma línea de indagaciones podemos reformular la pregunta anterior e inquirirnos si hubo algún grupo étnico que haya tenido un comportamiento de tipo gueto 9o de atomización en ciertas áreas urbanas. En respuesta a nuestra inquietud, lo que podemos observar en la Tabla 7 es una distribución bastante heterogénea de los individuos provenientes de Europa, entre las diferentes áreas de la ciudad. Solamente Suiza presentó una importante cantidad de representantes (64,3%) que se asentaron en las que fueron las secciones más habitadas por europeos de la ciudad de Corrientes: 21-30.

También parece quedar en evidencia el peso en sí que tenían las nacionalidades más grandes: Francia, España e Italia, que poseyeron cada una, miembros en todas las secciones de la ciudad. De estas tres nacionalidades, los franceses fueron quienes tuvieron proporciones más equilibradas, ya que, en correspondencia a la tendencia general, la mayoría de las nacionalidades tuvo por lo menos un cuarto de representantes habitando en las dos agrupaciones seccionales con mayor proporción de europeos: 11-20 y 21-30. Otro dato para remarcar del cuadro es el caso de Bélgica, con importante presencia en las áreas menos pobladas, 50% de su población se hallaba radicada en las secciones 41 a 70. Por último, un ejercicio posible también implica observar las propias agrupaciones seccionales construidas y observar cómo se distribuyeron las nacionalidades (Tabla 8). Aquí no observamos mayores cuestiones para profundizar, a simple vista se resalta la importancia -en base a la cantidad de miembros con que contó- de Italia, a la cual correspondió siempre un tercio de todos los inmigrantes de las agrupaciones censales que elaboramos. Las secciones 41-50 parecen ser las que tuvieron una proporción más equilibrada de habitantes europeos (40% de los mismos fueron italianos, 26,6% españoles y 26,7% franceses).

Ahora bien, hemos mencionado la distribución de las nacionalidades sin tener una referencia concreta de qué implicó ello en la práctica, ya que no tenemos referencias a los sectores correspondientes de la ciudad de Corrientes de 1895. Un ejercicio posible entonces implica observar la distribución de las profesiones de los inmigrantes y observar su distribución en las diferentes agrupaciones de secciones construida, de esta manera podremos llegar a conocer por ejemplo en qué área se concentraron mayormente aquellos trabajadores inmigrantes industriales, o comerciantes o aquellos de profesión vinculada al rubro primario. Observando el Gráfico 2, la primera conclusión a la que arribamos es que podemos delinear una hipótesis sobre las secciones censales y su correspondencia o no a áreas céntricas o periféricas de la ciudad. Centrándonos en la alta proporción -un 37,1% de los individuos con ocupaciones dentro de esta categoría- del grupo ocupacional N°6 correspondientes en general al sector primario, podemos suponer que las agrupaciones de secciones de mayor numeración correspondieron a áreas periféricas de la ciudad. Pero además otro dato que refuerza esta hipótesis lo constituye el hecho de que 71,7% de los inmigrantes que se desempeñaban como comerciantes se hallaban radicados en las agrupaciones de secciones 11 a 40, proveyéndonos un contexto para poder afirmar que esas secciones censales correspondieron a áreas céntricas de la ciudad, con importantes funciones comerciales. En este sentido, la Plaza de Mayo y el puerto de la ciudad desde el período colonial, y hasta el último tercio del siglo XIX, constituían el centro político, administrativo, religioso y social. Sin embargo, el centro de actividad económica se fue desplazando paulatinamente del eje plaza-puerto hacia la zona que constituiría el centro comercial del siglo XX. En los años ochenta del siglo XIX, comenzaron a diversificarse los comercios estables en la zona consolidada de la ciudad con la presencia de numerosas tiendas, almacenes y bazares (Gutiérrez y Sánchez Negrette, 1988, p 35).

Gráfico 2: Distribución de las profesiones de inmigrantes europeos según el clasificador a un dígito, entre las secciones censales agrupadas de 10 en 10. Ciudad de Corrientes hacia 1895



Fuente: Cédulas censales, Censo Nacional de Población 1895

Siguiendo a Coni (1898, pp. 129-130) que describe por esos años el panorama de la ciudad, las calles principales por su comercio y mejor edificación son las que se dirigían del puerto hacia el sud: la de La Rioja en primera línea, que se jerarquizó por el asiento de importantes casas comerciales y oficinas y después San Juan y Mendoza. En las calles que corrían en dirección de este a oeste, eran de más tráfico las calles de Mayo, Independencia, Julio, Junín -que en el siglo XX tendría a las principales tiendas y bares, cada vez más importantes en la vida social, hasta imponer su carácter peatonal; y Ayacucho. En 1880 surgiría entre otros nuevos hitos urbanos, el Mercado, que permitió reducir la función de abasto de las plazas y luego de su construcción se instalaron fondas, boliches y billares. Contrariamente a lo ocurrido con la actividad comercial, la industria no contribuyó al desarrollo del área central, pues por la naturaleza de sus actividades, las fábricas de ladrillos, los aserraderos y las curtiembres se instalaron en la zona ribereña y en los bañados del norte y del sur. (Gutiérrez y Sánchez Negrette, 1988, pp. 36-39).

Tabla 9: Distribución dentro de cada agrupación de secciones censales de los diferentes colectivos inmigratorios (en cantidades absolutas de migrantes)

Nacionalidad	1-10	11-20	21-30	31-40	41-50	51-60	61-70	Total general
Francia	24	34	36	35	20	7	12	168
Italia	86	97	138	105	30	21	25	502
España	31	83	52	27	20	4	21	238
Otros europeos	19	25	30	15	5	2	10	106
	160	239	256	182	75	34	68	1014

Fuente: Cédulas censales, Censo Nacional de Población 1895

Además, para reforzar lo mencionado, observamos que el 93,3% de los inmigrantes agrupados bajo la categoría de 'Personal administrativo y asimilados' se ubicaron de manera

proporcional en las secciones censales 1 a 40, lo que indica que se concentraban en la zona céntrica de la ciudad. Este patrón sugiere que la ubicación de estos inmigrantes correspondía a las áreas con mayor dinamismo económico y social. De hecho, los servicios desempeñaron un papel clave en la actividad de esta zona, donde se encontraban las oficinas de los profesionales más importantes: abogados, escribanos, procuradores, agrimensores, médicos, entre otros. A esto se sumaba la actividad generada por la administración pública nacional, provincial y municipal (Quiñonez, 2007, pp. 73-74).

En cuanto a los patrones residenciales en Corrientes, se destacó cómo factores como la elevación del terreno, el acceso al transporte y la infraestructura determinaron la distribución urbana. Las zonas más altas de la ciudad fueron preferidas por las familias acomodadas debido a la humedad y al riesgo de inundaciones en las tierras bajas, especialmente al sureste de la plaza principal, en la cresta más elevada. Este patrón también se observó en Salta y Mendoza, aunque con diferencias en cuanto a la expansión urbana. A diferencia de Mendoza y Salta, donde el ferrocarril impulsó el crecimiento urbano, en Corrientes su impacto fue limitado, ya que el ferrocarril no logró integrarse de manera efectiva con el puerto, que seguía siendo el principal centro comercial (Scobie, 1988).

Asimismo, mientras que en Mendoza las clases altas se desplazaron hacia el oeste y en Salta hacia el norte, en Corrientes la élite mantuvo su presencia cerca del centro, aunque con un desplazamiento hacia el sureste. Las condiciones de vida de los sectores populares fueron similares en las tres ciudades, con barrios precarios en las periferias. Sin embargo, en Corrientes las autoridades intentaron desplazar estas viviendas hacia las afueras, áreas que carecían de servicios básicos.

i. Conclusiones

Ninguno de los cambios ocurridos puede entenderse sin contextualizarlos dentro del gran ciclo de apertura e importante inserción que inició Argentina hacia 1862. A diferencia de Santiago del Estero, donde el trazado de la red ferroviaria fue uno de los factores que contribuyó a estos cambios (y junto con ella se inició la explotación forestal a gran escala, con los efectos negativos de esta actividad en los recursos naturales de la provincia), Corrientes fue menos receptiva a las consecuencias positivas e inmediatas, tanto sobre su producción agropecuaria — agrícola y ganadera— como en la radicación de inmigración extranjera y, en general, en el proceso de modernización social. En este sentido, como expusimos, Corrientes tuvo una dinámica inversa, pasando de ser una de las provincias con una cantidad relativa importante de extranjeros a disminuir en importancia en comparación con otras, tanto del centro como de las regiones noroeste y nordeste.

Es apreciable el impacto de estas transformaciones en la población de Corrientes. A diferencia de Santiago del Estero donde Entre 1895 y 1914 se registra la expansión de la agricultura comercial realizada en tierras nuevas en las que se realizan fuertes inversiones en infraestructura que emplean mano de obra asalariada. incipiente desarrollo industrial cañero, y el anterior a la expansión de la agricultura comercial que se opera en las áreas de riego a partir de la llegada del ferrocarril y aumenta tanto el porcentaje de extranjeros como la cantidad de empleo en el sector, Corrientes tiene su pico de trabajadores agrícolas hacia 1895, decreciendo

hacia 1914 con una menor proporción de extranjeros. Asimismo, a diferencia de lo sucedido en Santiago del Estero, la tasa de emigración neta de nativos no disminuye, sino que aumenta (7,3 % en 1869, 10,9 % en 1895 y 16,7 % en 1914). Este fenómeno sugiere que, si la provincia alcanzó un desarrollo productivo mayor a fines del siglo XIX presentando un marcado estancamiento hacia la segunda década del siglo, dando como resultado la expulsión de población y dificultades para retener a su población en la misma medida que en Santiago del Estero.

Los inmigrantes europeos, mayoritariamente provenientes de Italia, España y Francia, se insertaron en actividades clave como el comercio, las manufacturas y los servicios urbanos. Estos sectores se consolidaron como las principales áreas de ocupación para este grupo, evidenciando cómo sus habilidades, redes sociales y estrategias familiares les permitieron superar, en cierta medida, las limitaciones estructurales de la economía provincial. Aunque el sector agrícola, debido al predominio de la ganadería extensiva, ofreció pocas oportunidades, los inmigrantes lograron adaptarse a través de una notable diversificación ocupacional. Esta flexibilidad laboral, combinada con el peso creciente del sector terciario en la economía local, permitió que algunos inmigrantes alcanzaran un grado limitado de movilidad social ascendente, aunque la concentración de la tierra y los bajos salarios reales limitaron estas posibilidades.

El análisis de los patrones de asentamiento sugiere que los inmigrantes europeos tendieron a concentrarse en áreas urbanas, particularmente en la ciudad de Corrientes, donde se registraron porcentajes significativos de radicación en las secciones céntricas. Esto no solo refleja una preferencia por áreas con mayores oportunidades comerciales y de servicios, sino también las restricciones inherentes a las zonas rurales dominadas por grandes estancias ganaderas. La heterogeneidad en los patrones de asentamiento según la nacionalidad también pone en evidencia dinámicas internas entre los inmigrantes, como la atomización de ciertos grupos y la creación de redes más cohesionadas por parte de otros.

Desde el punto de vista del empleo, la estructura ocupacional alcanzó una complejidad y diversificación notables. Como señaló Tasso (1999), esto implicó el surgimiento de un conjunto de relaciones de producción de tipo capitalista que antes no existían, al menos no en la magnitud que adquirieron en ese momento. La asalarización se generalizó. Es importante destacar que los altos volúmenes de población con baja calificación —peones, jornaleros, personas sin ocupación definida, tal como los clasifican los propios censos, junto con las actividades no bien especificadas— constituyeron una fuerza de trabajo flotante que probablemente compartió el trabajo agrícola y forestal. Esta fuerza laboral fue también el origen de las corrientes migrantes de trabajadores hacia otras regiones del país, especialmente en los períodos posteriores a 1914. La falta de conexiones con el aparato productivo, sumada a la carencia de acceso a la propiedad de la tierra, los convirtió en una masa marginal, especialmente demandada por el desarrollo capitalista.

Podemos situar el agravamiento y la crisis de la estructura productiva preexistente al comienzo del nuevo siglo. A diferencia de lo ocurrido en Santiago del Estero, en este caso existió un claro impacto, como se refleja en el análisis de las ocupaciones entre 1895 y 1914. La supervivencia de una economía basada en la ganadería, un sector comercial debilitado y la persistencia de manufacturas, son los indicadores más evidentes de este proceso.

j. Metodología

El análisis de las categorías ocupacionales presentes en los censos históricos de la ciudad de Corrientes con el objetivo de identificar patrones de especialización y diversificación laboral durante el período comprendido entre 1869 y 1914. Para ello, se estableció una estrategia metodológica basada en la selección de un criterio clasificatorio uniforme, que permitiera la comparabilidad de los datos censales y a su vez atendiera las particularidades del contexto local.

En este sentido, se adoptó como marco de referencia el Clasificador Internacional Uniforme de Ocupaciones (C.I.U.O.) de 1968, tal como lo empleó Alberto Tasso (1999) en su estudio sobre el mercado laboral en Santiago del Estero. Este clasificador presenta la ventaja de incluir diez grandes grupos ocupacionales que, a su vez, permiten una desagregación en 81 subgrupos, de los cuales se utilizaron 76, excluyéndose los restantes debido a la ausencia de representación en los censos analizados. Este enfoque garantiza un nivel de refinamiento suficiente para captar la complejidad de las ocupaciones, que evolucionaron en un contexto de creciente especialización y diversificación de bienes y servicios.

La clasificación utilizada en este estudio introduce adaptaciones al esquema original de Tasso, especialmente en lo referido al Gran Grupo 7/8/9, donde se realizaron divisiones específicas para reflejar de manera más precisa las dinámicas laborales locales. En lugar de una división binaria entre manufacturas artesanales y producción industrial moderna, se optó por un esquema que distingue tres categorías: Obreros de la construcción (correspondientes al subgrupo 9-5), Trabajadores del transporte, operadores de maquinarias fijas y manipuladores de mercancías (subgrupos 9-6 al 9-8), Trabajadores manufactureros asociados a procesos de transformación, fabricación y montaje. Esta reclasificación responde a la necesidad de captar la importancia relativa de cada sector dentro de un marco ocupacional más flexible, evitando la rigidez que conlleva la división entre actividades artesanales e industriales en contextos históricos.

A pesar de las ventajas de este enfoque, se reconocen varias limitaciones inherentes al análisis de los censos históricos. Por un lado, la falta de homogeneidad en las definiciones ocupacionales dificulta las comparaciones sistemáticas entre censos. Por otro lado, factores como la estacionalidad del empleo y la movilidad laboral de la época introducen desafíos adicionales para evaluar las estructuras ocupacionales, especialmente en provincias con alta dinámica migratoria entre zonas urbanas y rurales (Beccaria, 2006).

En términos comparativos, además de las metodologías desarrolladas por Tasso (1999), se incorporaron los resultados de James Scobie (1988), quien, aunque se centra en la ciudad de Corrientes, utiliza datos comparativos a nivel provincial para Salta y Mendoza en relación con sus estructuras productivas. Estas provincias se consideran representativas de ciudades secundarias en el contexto del desarrollo agroexportador argentino.

En la segunda parte del estudio, centrada en la caracterización de los inmigrantes europeos en la ciudad de Corrientes, se elaboró una base de datos a partir de las cédulas censales de 1869 y 1895, disponibles en plataformas como FamilySearch y publicaciones oficiales de los censos.

Las nacionalidades europeas con menor representación fueron agrupadas bajo la categoría de "Resto de Europeos". No obstante, se realizaron análisis más detallados de los principales grupos migratorios: italianos, españoles y franceses, que en conjunto representaron entre el 76,7% y el 89% de la población inmigrante europea en dichos censos.

Finalmente, se incorporó un análisis espacial de la distribución de los inmigrantes en la ciudad de Corrientes en 1895, empleando agrupaciones por secciones censales. Aunque las delimitaciones específicas de estas secciones no son precisas, este enfoque permitió identificar tendencias generales en los patrones de asentamiento y niveles de calidad de vida relativos entre áreas urbanas y rurales.

k. Bibliografía y fuentes

Cédulas Censales del Nacional de la República Argentina, año 1869, 1895. Disponibles en www.familysearch.org.

Allemandi, C. (2009). *Sirvientes, criados y nodrizas: una aproximación a las condiciones de vida y de trabajo en la ciudad de Buenos Aires a partir del servicio doméstico (fines del siglo XIX - principios del siglo XX)* (Tesis doctoral). Universidad de San Andrés, Buenos Aires.

Allemandi, C. (2009). Una aproximación a las transformaciones económicas y ocupacionales en la Ciudad de Buenos Aires y las precariedades del torbellino modernizador, 1869-1914. En V Jornadas de Jóvenes Investigadores. Instituto de Investigaciones Gino Germani, Facultad de Ciencias Sociales, Universidad de Buenos Aires, Buenos Aires.

Allerand, M., Cuesta, E. M., & Curvale, E. (2020). El salario de las trabajadoras domésticas en Argentina, 1908-1956. *Femeris*, 5(3), 46-61. <https://doi.org/10.20318/femeris.2020.5762>

Angelina Oliveira, M. (2017). *Inmigración, política y asociacionismo étnico en Corrientes. Los italianos entre 1864 y 1870* [Tesis de Licenciatura no publicada]. Facultad de Humanidades, Universidad Nacional del Nordeste.

Arceo, N., Fernández, A. L., & González, M. L. (2019). El mercado de trabajo en el modelo agroexportador en Argentina: el papel de la inmigración. *América Latina en la historia económica*, 26(3).

Argentina. Comisión Directiva del Censo Nacional. (1916). Tercer censo nacional levantado el 10 de junio de 1914 (Vols. 6-7). Talleres Gráficos de L. J. Rosso y Cía.

Argentina. Superintendente del Censo, Diego Gregorio de la Fuente. (1872). *Primer censo de la República Argentina*: Verificado en los días 15, 16 y 17 de setiembre de 1869. Impr. del Porvenir.

Balbiano, R. (2020). *Inmigración española en la ciudad de Corrientes durante la segunda mitad del siglo XIX. Un análisis del proceso asociativo y los vínculos matrimoniales* [Tesis de Licenciatura no publicada]. Facultad de Humanidades, Universidad Nacional del Nordeste.

Bandieri, Susana Ofelia; *Hacia una historia de la historiografía económica argentina. Una mirada desde el siglo XXI*; Universidad Nacional del Centro de la Provincia de Buenos Aires. Facultad de Ciencias Sociales; *Items del CIEP*, 1; 5-2016; 3-25

Beccaria, L. (2006). *El mercado de trabajo argentino en el largo plazo: los años de la economía agro-exportadora*. Comisión Económica para América Latina y el Caribe. Oficina en Buenos Aires. Santiago de Chile: CEPAL. http://repositorio.cepal.org/bitstream/handle/11362/4859/1/S0600412_es.pdf

Bjerg M. M. y H. Otero. (1995), *Inmigración y redes sociales en la Argentina moderna*, CEMLA-IEHS.

Chiaromonte, J. C. (1991). *Mercaderes del Litoral: Economía y sociedad en la provincia de Corrientes, primera mitad del siglo XIX*. Fondo de Cultura Económica

Cocco (2003). *El Ingenio Primer Correntino (1882-1950): Baluarte de la industria azucarera en la Provincia de Corrientes*. Moglia Ediciones, 70 p.;

Cocco, D. (2002). *El Ingenio Primer Correntino (1882-1950)* En: *Encuentro de Geohistoria Regional: Actas / Encuentro de Geohistoria Regional*; 22. IIGHI, p....-11 y

Coni, E. R. (1898). *La Provincia de Corrientes, República Argentina: descripción general, higiene, saneamiento, profilaxis práctica. Climatología médica, epidemiología, demografía y estadística sanitaria, asistencia pública y beneficencia, etc.* Buenos Aires, Argentina: Pablo E. Coni.

- Cortés Conde, R. (1965). Problemas del crecimiento industrial de la Argentina, 1870-1914; en T. S. Di Tella et al., *Argentina, Sociedad de Masas*; Eudeba; pp. 59-81.
- Cortés Conde, R. (1968). La expansión de la Economía Argentina entre 1870 y 1914 y el papel de la inmigración. *Cahiers du monde hispanique et luso-brésilien*, 10(Número especial, Argentina), 67-88.
- De la Fuente, D. G. (1898). *Segundo censo de la República Argentina: Mayo 10 de 1895* (Vol. 2). Taller Tipográfico De La Penitenciaría Nacional.
- Deniri, J. E. (2015). *Colonia Carolina: crónica de una inmigración italiana a La Provincia de Corrientes*. Argentina: Moglia.
- Feyling, M. (2004). La inmigración francesa temprana en Tucumán (1830-1880). *Travesía: Revista de Historia Económica y Social*, 7, 73-101.
- Foschiatti A. M. y Bolsi, A. S. (1993). La población de la Ciudad de Corrientes entre 1588 y 1988. Análisis desde la Perspectiva Geográfica. *Revista Geográfica*, 65-116.
- Gutiérrez, R., & Sánchez Negrette, Á. (1988). *Evolución urbana y arquitectónica de Corrientes: 1850-1988*. Buenos Aires: Instituto Argentino de Investigaciones en Historia de la Arquitectura y Urbanismo.
- Maeder, E. (1980). Guerra civil y crisis demográfica en Corrientes. El Censo provincial de 1841. *Folia Histórica del Nordeste*, (4), 57-90.
- Maeder, E. (1963). Demografía y potencial humano de Corrientes. El censo provincial de 1814. *Nordeste*, 5, 131-163.
- Oficina Internacional Del Trabajo. (1970). *Clasificación internacional uniforme de ocupaciones (CIUO-68)*. Ginebra: Oficina Internacional del Trabajo.
- Orsatti, Á. (2011). La difusa clase obrera en 1910: El "cuarto sector". *América Latina en la Historia Económica*, 33, 36-38.
- Otero, H. (2012). *Historia de los Franceses en La Argentina*. Buenos Aires: Editorial Biblos.
- Quiñonez, M. (2007). *Élite, ciudad y sociabilidad en Corrientes, 1880-1930*. Corrientes: Moglia Ediciones.
- Ramírez, M. B. (1983). *La Actividad azucarera en el nordeste: 1870-1930*. Instituto de Investigaciones Geohistóricas, Conicet-Fundanord.
- Regalsky, A. (2012). Los comienzos de la industrialización en la Argentina, 1880-1930. Una aproximación historiográfica. *Anuario de la Escuela de Historia*, (23), 75-106. <https://doi.org/10.35305/aeh.v0i23.113>
- Richard-Jorba, R. (2009). El mundo del trabajo vitivinícola en Mendoza (Argentina) durante la modernización capitalista, 1880-1914. *Mundo Agrario*, 9(18), 2-3.
- Richard-Jorba, R. (2010). Comercio y producción en el proceso de desarrollo capitalista en la provincia de Mendoza, Argentina, 1850-1915. *América Latina en la Historia Económica*, 33, 170-171.
- Rougier, Marcelo Norberto; *Dos siglos de industria en la Argentina. Una revisión historiográfica; Instituto Interdisciplinario de Economía Política de Buenos Aires; Serie Documentos de Trabajo del IIEP-BAIRES; 23; 12-2017; 1-104*
- Sánchez Alonso, B. (2002). La época de las grandes migraciones desde mediados del siglo XIX a 1930. *Mediterráneo Económico*, 1, 19-32. <https://doi.org/10.1093/acprof:oso/9780199251834.003.0007>
- Sánchez Negrette, A. (1995). Tren el económico: su gravitación en los poblados correntinos. UNNE. FAU; CEHAU).
- Schaller (2021). Aspectos de la evolución agropecuaria de la provincia de Corrientes (1895-1914). En: *Nordeste. Segunda época: Investigación y ensayos. Historia. N° 7. Facultad de Humanidades (UNNE)*, p. 53-66.
- Schaller, E (1993). La política de tierras en la provincia de Corrientes En: *Folia Histórica del Nordeste / IIGHI Instituto de Investigaciones Geohistóricas. N° 11. UNNE*, p. 93-134.
- Schaller, E (2004, jul.-dic.) Las finanzas públicas de la provincia de Corrientes durante la organización nacional (1810-1861) En: *Temas de Historia Argentina y Americana. UCA, Facultad de Filosofía y Letras. Centro de Historia Argentina y Americana*.
- Schaller, E (2008). El comercio de la provincia de Corrientes durante la primera mitad del siglo 19: un panorama de su evolución En: *Folia Histórica del Nordeste / Ernesto J. A. Maeder. N° 17 p. 137-160*.
- Schaller, E. C. (2001). El proceso de distribución de la tierra en la provincia de Corrientes: 1588-1895. *Anuario del Centro de Estudios Históricos " Prof. Carlos A. Segreti"*, 1(1), 129-180.
- Schaller, E. C. (2006). La economía de Corrientes. En C. Bianciotto (Comp.), *La historia de Corrientes va a la escuela* (pp. 93-117). Corrientes: Fundación Aguas de Corrientes/Universidad Nacional del Nordeste.
- Schaller, E. C. (2009). El sector exportador de la provincia de Corrientes (1816-1840). En XII Jornadas Interescuelas/Departamentos de Historia. Departamento de Historia, Facultad de Humanidades y Centro Regional Universitario Bariloche, Universidad Nacional del Comahue.

- Schaller, E. C. (2012). Las actividades comerciales e industriales de la ciudad de Corrientes (1810-1855). En Actas del XXXII Encuentro de Geohistoria Regional. Instituto de Investigaciones Geohistóricas, Resistencia, Chaco.
- Schaller, E. C. (2019). Fuentes para el estudio de la economía, sociedad y organización estatal en el nordeste argentino en la etapa colonial e independiente. La documentación del Archivo de la Provincia de Corrientes. *Revista Electrónica de Fuentes y Archivos*, (10), 57-73. Recuperado a partir de <https://revistas.unc.edu.ar/index.php/refa/article/view/33070>
- Scobie, J. (1988). Secondary cities of Argentina: The social history of Corrientes, Salta, and Mendoza, 1850-1910. Estados Unidos: Stanford University Press.
- Serrano, P. B. (1910). *Guía general de la provincia de Corrientes*, correspondiente al año de 1910.
- Sonzogni, C. (1983). Evolución de la actividad tabacalera en Corrientes y en Misiones (1870-1940) En: *Cuadernos de Geohistoria Regional*. Vol. 8. IIGHI, p. 1-107.
- Tasso, A. (1999). Oficios y profesiones en el mercado de trabajo de Santiago del Estero, Argentina, entre 1869 y 1914. *Trabajo y Sociedad: Indagaciones sobre el Empleo, la Cultura y las Prácticas Políticas en Sociedades Segmentadas*, 1, 1.