

DEMOGRAFÍA Y OCUPACIONES EN LOS PUEBLOS BONAERENSES. LAS FLORES 1869-1895

Demography and occupations in Buenos Aires towns. Las Flores 1869-1895

DOI: <http://doi.org/10.33255/25914669/7233>

ARK CAICYT: <https://id.caicyt.gov.ar/ark:/s25914669/03d2s5ue5>

Tomás Puente

<https://orcid.org/0009-0005-3299-5908>

Universidad de Buenos Aires

tomaspuenteok@gmail.com

Ciudad Autónoma de Buenos Aires

Argentina

Recibido: 28/12/2023

Aprobado: 05/03/2024

Publicado: 16/11/2024

Resumen

Durante la segunda mitad del siglo XIX el Estado Argentino se encontraba en proceso de consolidación, y en el interior de la Provincia de Buenos Aires se fundaron pueblos, en entornos donde predominaba la población rural, con las complejidades propias de la época. Sin embargo, en esos núcleos urbanos de la campaña bonaerense se establecieron individuos y familias, que desarrollaron sus vidas en aquellas sociedades, aportando a sus configuraciones demográficas. En esta oportunidad vamos a trabajar con la población de Las Flores, localidad ubicada en el centro este de la Provincia de Buenos Aires. Se tomarán los años 1869 y 1895, que corresponden a la realización de los dos primeros censos nacionales de población de la República Argentina. Consideramos fundamental la interpretación de los datos de los registros censales teniendo en cuenta factores relacionados con las coyunturas de aquellos años. De esta manera se presentará un análisis de distintos aspectos socio demográficos, prestándole especial atención a la cuestión ocupacional, la incidencia inmigrante y diversas problemáticas derivadas de los resultados expuestos.

Palabras claves: Poblaciones – Demografía – Siglo XIX – Provincia de Buenos Aires – Ocupaciones – Inmigrantes – Censos

Abstract

During the second half of the 19th century, Argentine State was in consolidation's process; in the interior of Buenos Aires province, towns were founded in environments where the rural population predominated, with the typical complexities of that moment. However, in those urban centres of Buenos Aires countryside, individuals and families settled, developing their lives in those societies, contributing to their demographic

configurations. On this occasion, we are going to work with the population of Las Flores, a town located in the central east of Buenos Aires province. The years 1869 and 1895 that will be taken in this job, correspond to the first two national population censuses of Argentine Republic. We consider the interpretation of the data from the census records are very important, taking into account factors related to the circumstances of those years. In this way, an analysis of different socio-demographic aspects will be presented, paying special attention to the occupational issue, the incidence of immigrants and various problems derived from the results presented.

Keywords: Populations – Demography - XIX century - Buenos Aires province – Occupations– Immigrants - Censuses.

Introducción

En el presente trabajo se desarrollará un estudio sociodemográfico, sobre el pueblo bonaerense de Las Flores, para los años 1869 y 1895. Estos fueron los años en los que se realizaron los dos primeros censos nacionales de población de la República Argentina, por lo que utilizaremos esos registros –puntualmente las cédulas censales correspondientes a la sección urbana del Partido de Las Flores- como fuentes históricas principales. El campo de investigación en el que nos moveremos está vinculado con los estudios de demografía histórica realizados para la Provincia de Buenos Aires y correspondientes a la segunda mitad del siglo XIX. Contamos con trabajos sociodemográficos para distintos partidos, basados en los primeros censos nacionales de población, como, por ejemplo, la publicación de Claudia Contente (2017a) sobre San Vicente y Almirante Brown. Por otro lado, existen trabajos que tratan sobre la conformación del sistema urbano en la provincia, como el realizado por Santiago Linares y Guillermo Velázquez (2012). Nuestro caso de estudio tiene la particularidad de analizar la población urbana de un partido bonaerense, utilizando los registros censales mencionados. Partimos de una descripción general de la estructura poblacional, para luego centrarnos en la cuestión ocupacional y la influencia inmigrante. Buscaremos responder algunas preguntas, tales como ¿Qué similitudes y diferencias encontramos entre los componentes socio demográficos de los años 1869 y 1895? ¿Qué nos dicen los registros ocupacionales? ¿Cómo era inserción laboral por sexo? ¿Y la cuestión ocupacional entre nativos e inmigrantes?

El Partido de Las Flores –ubicado en el centro-este de la Provincia de Buenos Aires-, fue fundado el 25 de diciembre de 1839, fecha en la cual el entonces gobernador de Buenos Aires, Juan Manuel de Rosas lo establece por decreto. Tengamos en cuenta que el proceso de colonización en la Provincia de Buenos Aires –posterior a 1820-, venía motivado por diversas medidas, como por ejemplo los decretos y la ley de enfiteusis, bajo los gobiernos de Martín Rodríguez y Bernardino Rivadavia. (Levene, 1941). Posteriormente a la Batalla de Caseros (1852), con las políticas del gobernador de Buenos Aires, Pastor Obligado (1853-1858), nos encontramos con formaciones de pueblos que luego se convirtieron en ciudades y fuentes de riqueza (Vidal, 1934: 66). Las autoridades promovieron la fundación de algunos pueblos en partidos que habían sido constituidos previamente, como el caso de Las Flores (Linares y Velázquez, 2012). Fue el 25 de marzo de 1856, cuando se funda el pueblo cabecero del Partido, bajo el nombre de *El Carmen de Las Flores*, siendo su primer Juez de Paz y Presidente de la Municipalidad, Manuel Venancio Paz.

A lo largo del siglo XIX la campaña bonaerense presentó un crecimiento poblacional y productivo exponencial. Argentina logra insertarse en el mercado internacional como proveedora de materias primas, con la aplicación de un modelo agroexportador. Para mediados del siglo XIX, nos encontramos con que la ganadería seguía siendo el sector más dinámico de la economía, aunque las lanas ya empezaban a reemplazar a los cueros bovinos en lo que respecta a los mayores niveles de exportaciones, y para finales del siglo estas serían desplazadas por cereales y bovinos. La Provincia de Buenos Aires, gracias a esa coyuntura económica próspera, requería abundante mano de obra, transformándose en un destino atractivo para los nuevos pobladores. (Contente, 2017a: 4).

Algunas zonas conocieron un acelerado proceso de urbanización bajo la influencia directa de la ciudad de Buenos Aires y de otros centros rurales y urbanos surgidos —o consolidados— gracias a la expansión económica y demográfica que caracterizaron ese período. (Contente, 2017b). Fue un proceso demográfico que creció a medida que transcurría el siglo, a partir de iniciativas estatales y privadas, y en el cual tuvo un impacto relevante el arribo de inmigrantes. Medidas como la Ley 817, sancionada en 1876 durante la presidencia de Nicolás Avellaneda, buscaban incentivar el arribo de extranjeros y el poblamiento del territorio. Si bien, hasta finales de la década del setenta la inmigración aumentó lentamente, posteriormente se manifiesta un incremento notorio del ingreso inmigrante, fundamentalmente por parte de aquellos provenientes de zonas mediterráneas y orientales de Europa. (Ceva, 2012). A su vez, en este período se producen cambios decisivos en la población, siendo un punto de inflexión de las tendencias demográficas de un pasado colonial y de arranque de los principales procesos demográficos que caracterizan a la Argentina de finales del siglo XIX. Es decir, empiezan a manifestarse señales del paso de poblaciones con alta mortalidad y alta natalidad, a un régimen moderno conocido como transición demográfica, en el cual se presentan bajos valores en ambos indicadores. (Otero, 2010).

Es oportuno realizar algunas aclaraciones respecto a las fuentes censales utilizadas y la metodología de análisis. Estas fuentes se encuentran en el Archivo General de la Nación, pero, al autorizarse su digitalización con la intención de preservarlas, se accede a estas de manera digital.¹ En relación a los registros del año 1895, debemos tener en cuenta que, dado el faltante de algunos folios, no contamos con un pequeño porcentaje del registro (no llega al 3 por ciento del total), contabilizando unos 3.611 individuos, de los 3.709 registrados por el resumen censal. Dicha situación no afecta a los resultados generales. Se realizará un análisis de las distintas variables presentadas en nuestras cédulas censales, tales como edad, sexo, país de nacimiento, ocupación, etc., con los cruces pertinentes entre estas, lo cual nos permitirá llegar a conclusiones interesantes. Aclaramos que en los casos que consideremos oportunos se hará una recategorización de las variables, agrupando categorías a los fines didácticos. Al tratarse de dos años distintos, podremos hacer comparaciones, resaltando similitudes y diferencias entre esos dos momentos. Se buscará interpretar los datos obtenidos teniendo en cuenta el contexto histórico, prestando atención a las situaciones sociales del momento y el lugar. Para esto es importante complementar con la bibliografía y otras fuentes pertinentes. Por otro lado, aclaramos que nos referimos a nuestra unidad de estudio como *pueblo* de Las Flores, ya que en

¹ Se accedió por medio de la base de datos de FamilySearch. Sitio web: <https://www.familysearch.org/es/>

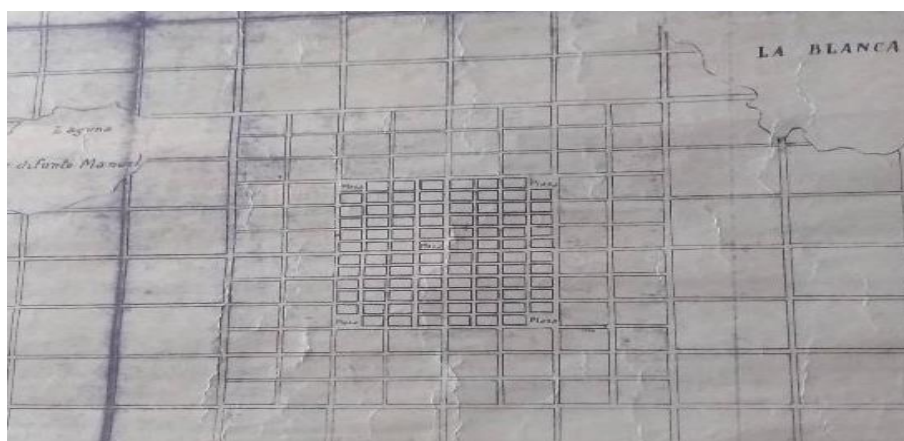
el período histórico en el que trabajamos la población urbana del Partido entraba en esa categoría, siendo declarada ciudad por ley recién en el año 1908 (Vidal, 1934: 167).

Población urbana y marco espacial

Al observar los datos brindados por el resumen del censo de 1869, nos encontramos con que en el Partido de Las Flores había 7.250 habitantes, entre los cuales 970 correspondían a la población de carácter urbano (13 por ciento del total) y 6.282 a la población de carácter rural (87 por ciento del total). (Primer Censo de la República Argentina [...etc.], 1872: 91). En cuanto al resumen del censo de 1895, se indica que en el Partido había una población de 11.148 habitantes, de los cuales 3.709 eran de tipo urbana y 7.439 rural. De esta manera en 1895 la población urbana giraba alrededor del 33 por ciento, mientras que la rural alrededor del 67 por ciento. (Resumen censal de la República Argentina, 1895: 58).

Respecto al casco histórico, los datos basados en fichas catastrales nos dicen que su superficie era 1.290 km², y se contaba con 96 manzanas, 8 avenidas y 14 calles.² El plano original fue elaborado por el ingeniero Adolfo Sourdeaux en el 1855 (Figura 1). Se destaca que por aquellos años mucha gente prefería vivir en zonas de quintas o chacras, y que personas de bajos recursos que vivían en el casco histórico lo hacían, por lo general, en ranchos de adobe y paja. En el plano original se distingue, en una de las manzanas del centro, a la plaza principal (actual Plaza Mitre), y en sus extremos cuatros manzanas reservadas a otras plazas. En aquellos años la calle principal era la actual Av. San Martín, la cual durante nuestros años de análisis se llamaba Calle Real.³ Próximos a la plaza principal se encontraban los edificios más destacados, algunos institucionales, tales como la iglesia católica, municipalidad, escuela, etc., pero también contábamos con comercios y casas. Durante toda la segunda mitad del siglo XIX, Las Flores contó con un área urbana similar al plano elaborado por Sourdeaux en 1855. Sin embargo, destacamos que con la fundación de la estación de ferrocarril en el centro del pueblo en 1872 y el trazado de las vías férreas, se generaron ciertas alteraciones en el paisaje urbano. (Figura 2).

Figura 1. Imagen del plano original del pueblo de Las Flores

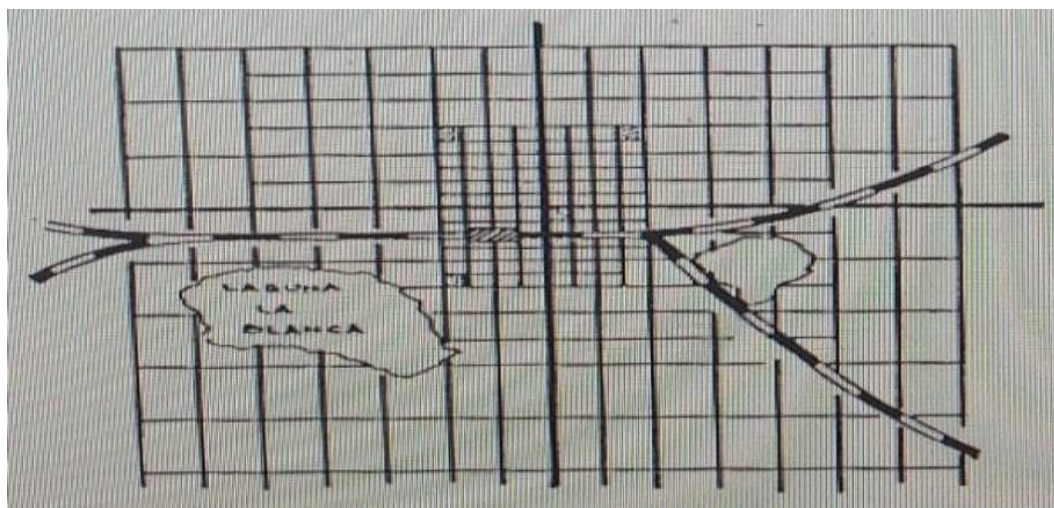


Fuente: Adolfo Sourdeaux, 1855. Gentiliza del Archivo Histórico de Las Flores.

² Datos brindados por el Archivo Histórico de Las Flores (2020)

³ Datos aportados por el trabajo de Arturo Vidal (1934)

Figura 2. Reproducción del plano del pueblo de Las Flores, con vías férreas y estación (1872)



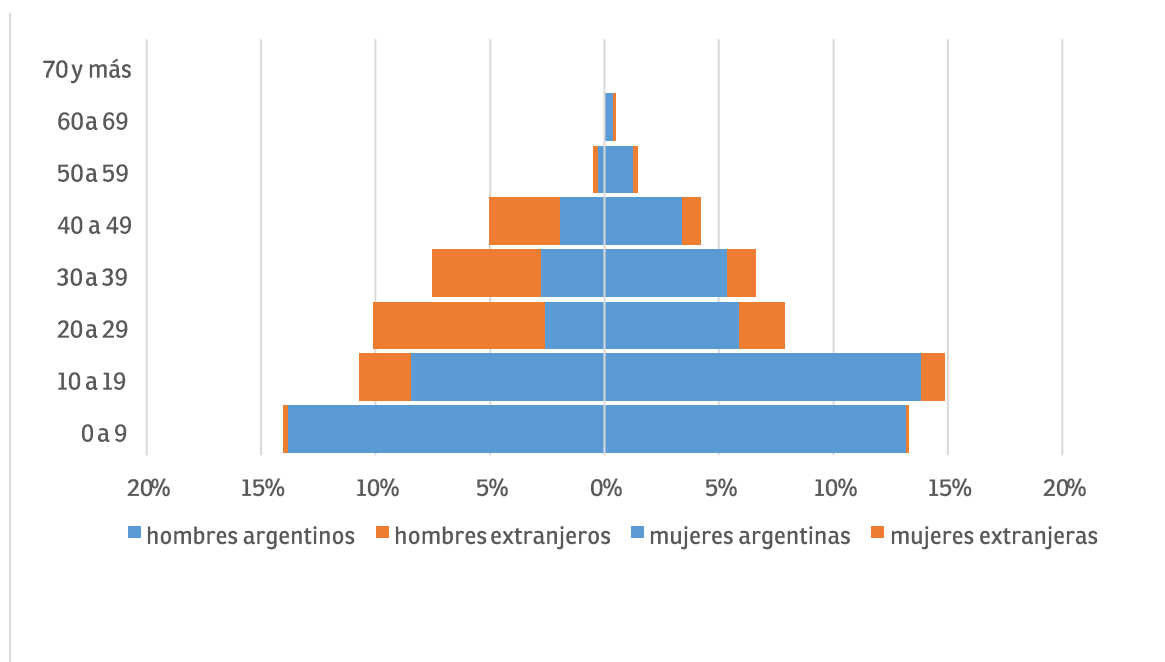
Fuente: extraído del trabajo "El ferrocarril y los asentamientos urbanos al Sur del Salado: 1865-1900" (Villamil, 1993).

A continuación, vamos a analizar la estructura poblacional. Hemos confeccionado dos pirámides de población (una para el año 1869 y otra para 1895). En ambos años nos encontramos con una estructura demográfica joven, similar a la de los regímenes pre transicionales. Este concepto refleja características de una población afectada por altos niveles de fecundidad (importante cantidad de efectivos menores de 20 años) y de mortalidad (escasa presencia de población de 60 años y más). (Massé, 2012: 165). Se destaca por tener pirámides poblacionales con bases anchas, las cuales se van reduciendo hasta presentar cúspides angostas (Gráficos 1 y 2). En ambos años se da un importante peso del grupo de los 0 a 9 años. En este rango etario contamos con un leve predominio cuantitativo de los hombres, por sobre las mujeres. Desde el punto de vista biológico estamos ante un fenómeno coherente con poblaciones de elevada fecundidad. En cuanto, al grupo de edad que va de los 10 a los 19 años, se presenta una leve restricción, manifestada fundamentalmente entre los hombres. Ante esta situación, podemos tener en cuenta distintos factores, como por ejemplo el sub registro de efectivos en edad de portar armas, pero fundamentalmente tenemos presente la cuestión del trabajo de los menores en el área rural. El trabajo infantil era una práctica que se realizaba en la época, por lo tanto, es muy posible que muchos de estos - y más teniendo en cuenta el marco de familias numerosas- hayan migrado del pueblo para trabajar en el campo, ya sea de modo temporal o más bien permanente. Estamos en una época donde, si bien existían ideas negativas sobre el trabajo infantil, no era lo que desvelaba a los representantes del Estado Argentino. Incluso para muchos esta situación remitía al orden social y político (De Paz Trueba 2014: 180).

En 1869, podemos observar prácticamente un equilibrio en relación al sexo de la población, con un índice de masculinidad de 102, mientras que, en 1895, con un índice de masculinidad de 86, se da un predominio de las mujeres por sobre los hombres. Por otro lado, destacamos que, tanto en 1869 como en 1895, entre los mayores de 19 años había un fuerte componente inmigrante, fundamentalmente entre los hombres. Entre los inmigrantes de 1869, el peso de los hombres va a representar más del triple del número de las mujeres. En cuanto a los inmigrantes de 1895, los hombres van a superar a las mujeres por poco menos de la mitad del valor total de estas. (Cuadro 1).

Debemos tener en cuenta que, desde la Batalla de Caseros, hasta la sanción de la Ley 817, la mayoría de los inmigrantes que llegaron al país eran varones, mientras que las mujeres, niños y las familias constituían una presencia escasa en el flujo (Bjerg, 2009: 23). También es oportuno señalar que en aquellos años transcurren una serie de conflictos armados que afectaron a algunos hombres adultos de la población de Las Flores, por ejemplo, la guerra de la Triple Alianza, la "Revolución Radical" de 1893, los enfrentamientos con los pueblos indígenas, entre otros. La participación en la consolidación y avance de la frontera era un tema al que se le daba mucha importancia en aquella época. Es oportuno señalar que los hombres adultos de origen nativos podían estar combatiendo o enrolados en las milicias, mientras que los extranjeros se encontraban eximidos de participar en estas (Masse, 2006; Contente y Barcos, 2016). Sin embargo, al factor principal para explicar esa ausencia lo relacionamos con en el hecho de que era común que una parte de los hombres ausentes de la campaña bonaerense estuvieran trabajando en el área rural, incluso más al sur de la provincia, participando en la expansión de la frontera y en la economía ganadera. (Mateo, 1993; Santilli, 2012).

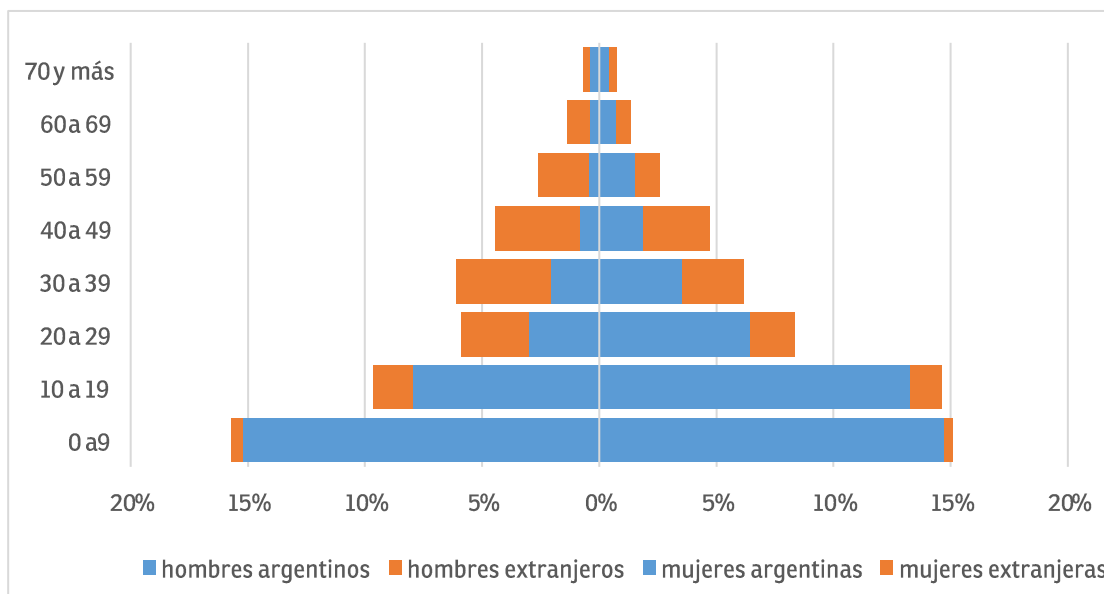
Gráfico 1. Población según rango etario y sexo. Partido de Las Flores (zona urbana). 1869



Fuente: elaboración propia en base al Primer Censo de la República Argentina, 1869.

Total: 970 casos

Gráfico 2. Población según rango etario y sexo. Partido de Las Flores (zona urbana). 1895



Fuente: Elaboración propia en base al Segundo Censo de la República Argentina, 1895.

Total: 3604 casos

Sin datos: 7 casos

Cuadro 1. Índice de masculinidad según grupo de origen y año. Partido de Las Flores (zona urbana). 1869 y 1895

Origen	1869	1895
Nativo	72	71
Inmigrante	338	146
Total	102	86

Fuente: elaboración propia en base al Primer Censo de la República Argentina, 1869; y al Segundo Censo de la República Argentina, 1895.

Total (año 1869): 970 caso

Sin datos (año 1869): -

Total (año 1895): 3604 casos

Sin datos (año 1895): 7 casos

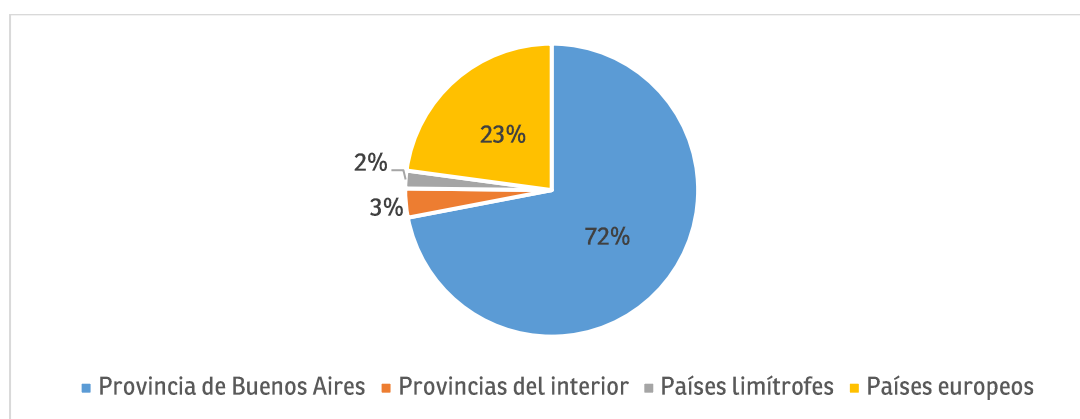
El origen de los habitantes

Entre los habitantes del pueblo de Las Flores, en el año 1869 predominan los nacidos en la Provincia de Buenos Aires (72 por ciento del total), seguidos por los provenientes del continente europeo (23 por ciento del total). Dentro de estos últimos, destacamos la presencia de *españoles* (8,5 por ciento del total) e *italianos* (8 por ciento del total), seguidos por los *franceses* (5 por ciento del total). Además, contamos con registros de *suizos* e *ingleses*. También con provenientes de otras provincias argentinas (3 por ciento del total). Entre estos últimos tenemos fundamentalmente a nacidos en la Provincia de Córdoba (1,3 por ciento del total), como de Santa Fe, Santiago del Estero, Mendoza, Entre Ríos, Tucumán, La Rioja, San Juan y San Luis. Otro grupo es el de los *países limítrofes* (2 por ciento del total), fundamentalmente nacidos en Uruguay (1,6 por ciento del total), y con registros de nacidos en Paraguay y Chile. (Gráfico 3).

En cuanto al censo del año 1895, también predominan los nacidos en la Provincia de Buenos Aires, incluso con porcentaje similar que el censo anterior (72 por ciento del total). Luego

contamos con la presencia de inmigrantes europeos, esta vez con un peso un poco mayor que en el censo anterior (26 por ciento del total). Entre estos últimos, había *italianos* (14 por ciento del total), *españoles* (8 por ciento del total) y *franceses* (3 por ciento del total). Con menor peso cuantitativo aparecen los nacidos de Inglaterra, Alemania, Holanda y Suiza. También contamos con registros de *austriacos*, *belgas*, *irlandeses*, y *suecos*. Otro grupo que hemos identificado es el de la *inmigración limítrofe y Perú* (1 por ciento del total), fundamentalmente compuesto por personas nacidas en Uruguay. A su vez aparecen registros de nacidos en Brasil, Paraguay y Perú. Los oriundos de otras provincias, van a representar un porcentaje bajo (no llegan al 1 por ciento del total), destacando entre estos a los nacidos en Córdoba. También había provenientes de Santa Fe, Tucumán, Mendoza, Entre Ríos, Catamarca, Chubut, Salta y Santiago del Estero. (Gráfico 4).

Gráfico 3. Población según grupo de origen. Partido de Las Flores (zona urbana). 1869

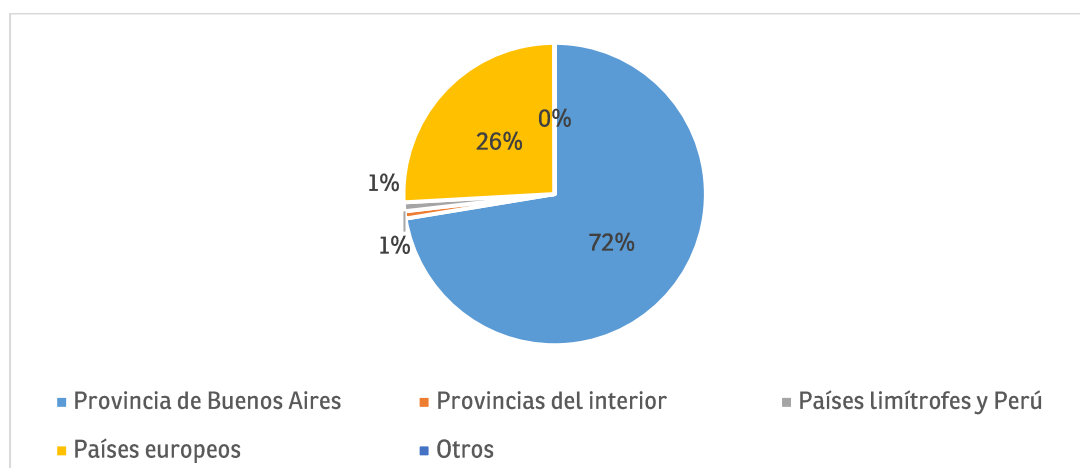


Fuente: Elaboración propia en base al Primer Censo de la República Argentina, 1869.

Total: 970 casos

Sin datos: -

Gráfico 4. Población según grupo de origen. Partido de Las Flores (zona urbana). 1895



Fuente: elaboración propia en base al Segundo Censo de la República Argentina, 1895.

Total: 3609 casos

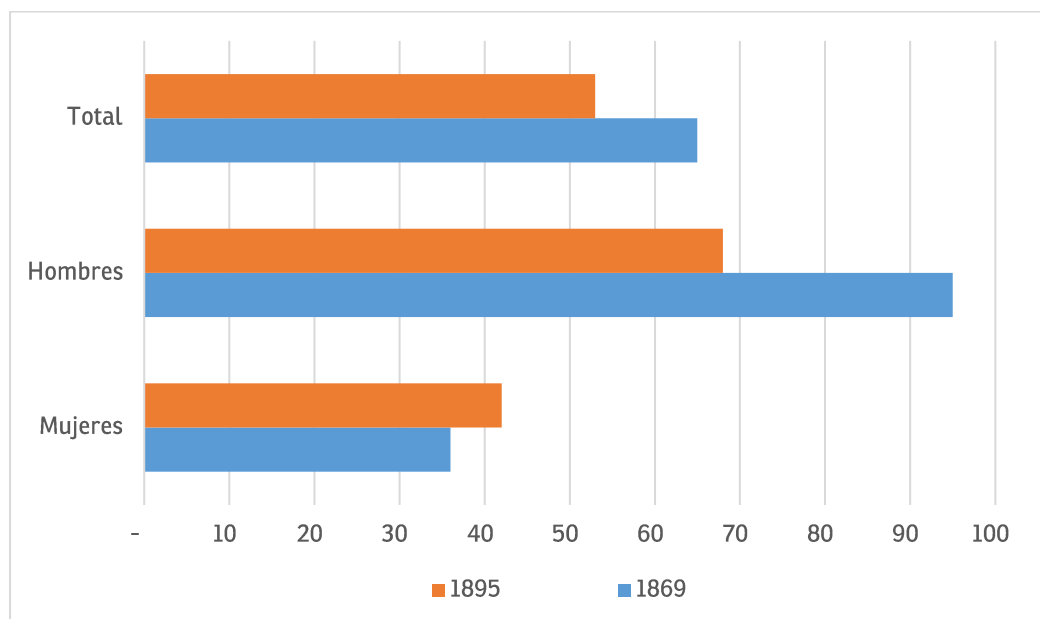
Sin datos: 2 casos

El registro de las ocupaciones

Antes de introducirnos en el análisis de las ocupaciones registradas por la población, consideramos importante tener en cuenta algunas cuestiones relacionadas con la propia tarea del registro. Por ejemplo, el hecho de que el censista podía inscribir o no una actividad según su propio criterio y percepción de la participación de cada individuo en los emprendimientos familiares que podían, o no, implicar una remuneración. (Contente 2017b: 19). Por otro lado, cuando analizamos la tasa de ocupación de la población mayor de 14 años, tuvimos presente que, tanto en el registro censal de 1869 y en el de 1895, aparecen porcentajes elevados de registros "en blanco". La mayor parte de quienes no se encuentran registrados podrían llegar a pertenecer a sectores socio laborales subordinados o estar subordinados al jefe de familia dentro del hogar. Consideramos que en cada unidad censal se da una fuerte tendencia a relevar el oficio del jefe de familia, sobre todo si se trata de un jefe varón (Dmitruk, 2020: 38). Especialmente en el caso de las mujeres, era difícil deslindar entre una actividad puramente económica y la compartida con las tareas domésticas, la unidad familiar coincidía en líneas generales con la unidad productiva, favoreciendo la participación del conjunto de la familia en pequeñas empresas familiares, tareas agrícolas, etc. (Contente 2017b: 19). En relación al registro de las ocupaciones, debemos tener en cuenta que este puede esconder diversos conceptos detrás de las distintas denominaciones. Pero, siempre habrá un margen ineludible de interpretación en este ámbito, pudiendo ser oportuno conservar las categorías como se presentan en el censo. (Contente y Barcos, 2016: 14). Por ejemplo, al ahondar en bibliografías sobre la historia del pueblo de Las Flores (Ej. Vidal, 1934; Comisión del Centenario, 1941) nos encontramos con personajes "destacados", los cuales varios de estos aparecían en las cédulas censales bajo la ocupación de *comerciantes*. Entre ellos se encontraba Manuel Venancio Paz, quien era el Juez de Paz y Presidente de la Municipalidad en el momento de la realización del censo de 1869. Tengamos en cuenta que a su vez M. V Paz era dueño de una destacada estancia llamada *Los Carrizales*, la cual durante los primeros años del pueblo funcionó como juzgado de paz. Otros personajes como Apolinario Cisneros y Miguel Plaza Montero, también figuraban como comerciantes, y en diversos años de las décadas de 1870 y 1890 ejercieron como Jueces de Paz. A raíz de lo dicho anteriormente podemos comprender que, si bien en los registros figuraba un término ocupacional, las personas más pudientes podían entablar una relación estrecha entre actividad económica y política.

Al comparar las tasas ocupacionales de los años 1869 y 1895, nos encontramos con que en 1869 se presenta una tasa mayor (65 por ciento en 1869, y 53 por ciento en 1895). Si observamos según el sexo, destacamos que los hombres van a presentar una tasa de ocupación del 95 por ciento en 1869 y del 68 por ciento en 1895, mientras que las mujeres el 36 por ciento en 1869 y el 42 por ciento en 1895. (Gráfico 5). Otro dato a destacar es que entre el total de los registros "en blanco" de las cédulas censales, se da un predominio de las mujeres (con un 92 por ciento en 1869, y un 70 por ciento en 1895). Al analizar a este grupo de mujeres sin registro ocupacional, nos encontramos con que la mayoría estaba casada, y muchas de estas con maridos que sí registraron ocupación.

Gráfico 5. Tasa de ocupación de población (14 años o más), según año, sexo y total. Partido de Las Flores (zona urbana). 1869 y 1895



Fuente: elaboración propia en base al Primer Censo de la República Argentina, 1869.

Total (1869): 587 casos

Total (1895): 2092 casos

Categorías ocupacionales

A continuación, se presentará una clasificación de la población, según las siguientes categorías de registros ocupacionales: 1) *Oficios, empleados, etc.*⁴; 2) *Comerciantes⁵; propietarios* 3) *Profesionales, burocracia estatal, eclesiásticos, militares, etc.*⁶; 4) *Estancieros; hacendados*; 5) *Sin registro*. Las categorías ocupacionales que se definieron estarían siendo representativas de la población analizada. Los criterios para realizar este tipo de clasificaciones tienen que ver con la observación de semejanzas, vinculadas a las especificidades de las actividades registradas y la cuestión socio ocupacional. La clasificación ocupacional realizada por Luis Pablo Dmitruk (2020), en su trabajo sobre la Ciudad de Buenos Aires en 1827, ha servido de referencia. Sin embargo, hemos presentado una clasificación diferente en varios aspectos, con el fin de adecuarla a nuestro caso de estudio y a los propios análisis.

Para 1869 contamos con un predominio del grupo *oficios empleados, etc.* (cat.1), seguidos por aquellos que no registraron ocupaciones (cat. 5). En cambio, en 1895 esas posiciones se invierten. Otro dato a destacar es que en 1895 se manifiesta una reducción del porcentaje de individuos *estancieros y hacendados* (cat. 4), mientras que los *comerciantes* (cat. 2) y el grupo de *profesionales, burocracia estatal, etc.* (cat. 3), mantienen porcentajes similares. (Cuadros 2 y

⁴ Entre estos encontramos fundamentalmente oficios manuales, pero también a personas que eran empleadas del sector privado. Por ejemplo, nos encontramos con categorías como empleados, jornaleros, peones, etc.

⁵ Una gran parte están registrados directamente con el termino comerciante, pero también contamos con registros que especifican la actividad comercial, como por ejemplo dueños de pulpería, almacén, fonda, molinera, etc. Por otro lado, en este grupo también se encuentran aquellos que directamente los registraron como *propietarios*.

⁶ En este grupo nos encontramos con profesionales, como, por ejemplo, médicos y escribanos, pero también empleados de la burocracia estatal, maestros, militares, eclesiásticos, entre otros.

3). Al analizar los registros ocupacionales según el sexo, nos encontramos con que entre los hombres de 1869 predominan los trabajadores con oficios (cat. 1), seguidos por los *comerciantes* (cat. 2). Para 1895 van a seguir predominando aquellos que se encuentran en la categoría 1 (con un porcentaje menor que en 1869). También se advierte como gana peso el grupo sin registro ocupacional, encontrándose en esta oportunidad en el segundo lugar, con el 32 por ciento. (Cuadros 2 y 3). Destacamos que entre los registros correspondientes a los hombres de la categoría 1, contamos con diversos tipos de oficios, como el de *carpintero, albañil, zapatero, panadero, etc.* Además, varios de estos hombres se presentan como *empleados, dependientes, jornaleros, peones, etc.* En cuanto a las mujeres, tanto en 1869 como en 1895 predomina el grupo *sin registro ocupacional* (cat. 5), aunque en 1895 con menos peso porcentual que en 1869. En segundo lugar, se encuentran las mujeres que realizan algún oficio y/o eran empleadas. En cuanto al resto de las categorías, observamos que adquieren un poco más de presencia en 1895, fundamentalmente por parte de aquellas mujeres vinculadas al comercio o que eran propietarias (cat.2), pero con porcentajes que continúan siendo bajos. Y además destacamos que manifiestan porcentajes mucho más reducidos que los presentados entre los hombres de las mismas categorías. (Cuadro 2 y 3). Entre las mujeres vinculadas al oficio o trabajos en relación de dependencia (cat. 1), se destaca la presencia de aquellas con registros ocupacionales relacionados al servicio doméstico (en los registros aparece mucho el término *servienta*), como también las *costureras y lavanderas*. En cuanto a las ocupaciones por fuera de la categoría 1, podemos destacar la presencia de *maestras*, las cuales fueron un actor clave en la educación de los jóvenes que iban a las escuelas.

Cuadro 2. Población (14 años y más), según registro ocupacional. Partido de Las Flores. 1869.

Ocupaciones	hombres		mujeres		total	
	Cant.	%	Cant.	%	Cant.	%
1.Oficios, empleados, jornaleros; dependientes; etc.	198	67	98	34	296	50
2.Comerciantes; propietarios	45	15	4	1	49	8,34
3.Profesionales; burocracia estatal; eclesiásticos; militares; etc.	14	5	2	1	16	3
4.Estancieros; hacendados	21	7	-	-	21	4
5.Sin datos	17	6	188	64	205	35
Total	295	100	292	100	587	100

Fuente: elaboración propia en base al Primer Censo de la República Argentina, 1869.

Total (1869): 587 casos

Cuadro 3. Población (14 años y más), por grupo de registro ocupacional, según sexo y total. Partido de Las Flores. 1895.

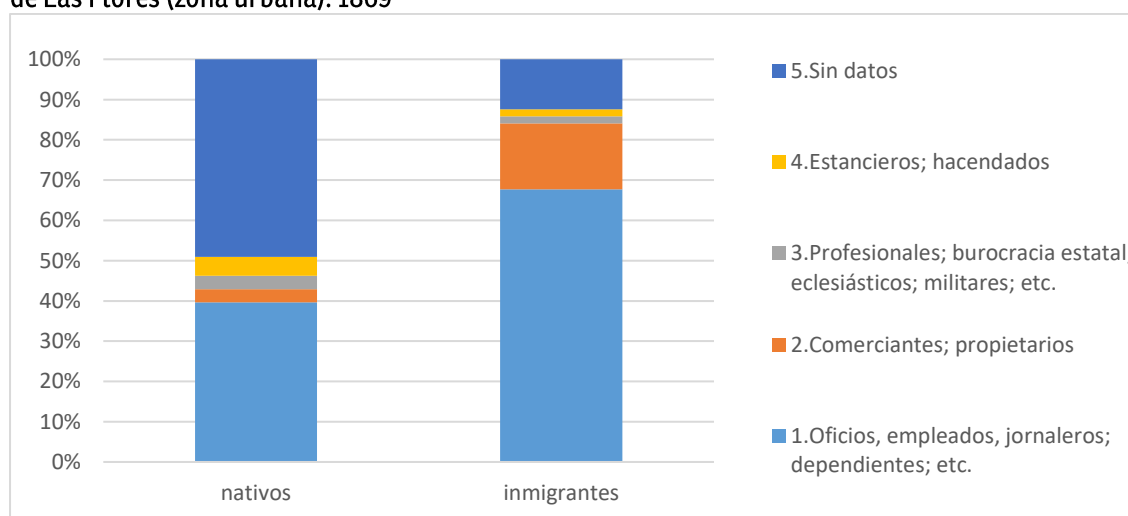
Ocupaciones	hombres		mujeres		Total	
	Cant.	%	Cant.	%	Cant.	%
1.Oficios; empleados; jornaleros; dependientes; etc.	440	48	396	34	836	40
2.Comerciantes; propietarios	130	14	55	5	185	9
3.Profesionales; burocracia estatal; eclesiásticos; militares; etc.	35	4	19	2	54	3
4.Estancieros; hacendados	21	2	13	1	34	2
5.Sin datos	299	32	684	59	983	47
Total	925	100	1167	100	2092	100

Fuente: elaboración propia en base al Segundo Censo de la República Argentina, 1895
Total (1895): 2092 casos

Los inmigrantes y las ocupaciones

Consideramos importante analizar la cuestión ocupacional teniendo en cuenta el lugar de origen de los efectivos, clasificando a la población en nativos (nacidos en Argentina) e inmigrantes (nacidos en otro país). Al recopilar los datos del año 1869, nos encontramos con que entre los nativos van a predominar los *registros sin datos* (cat.5), y entre las ocupaciones registradas, aquellos que realizan *oficios o son empleados* (cat. 1). Luego de estos contamos con la presencia de *estancieros y hacendados* (cat.4). En cuanto a los inmigrantes, van a predominar los trabajadores de la categoría 1, seguidos por los *comerciantes* (cat.2), los cuales presentan un porcentaje considerable. Finalmente se encuentran los individuos de las categorías 3 y 4. (Gráfico 6).

Gráfico 6. Población (14 años y más) por grupo de registro ocupacional, según origen (nativos/inmigrantes). Partido de Las Flores (zona urbana). 1869

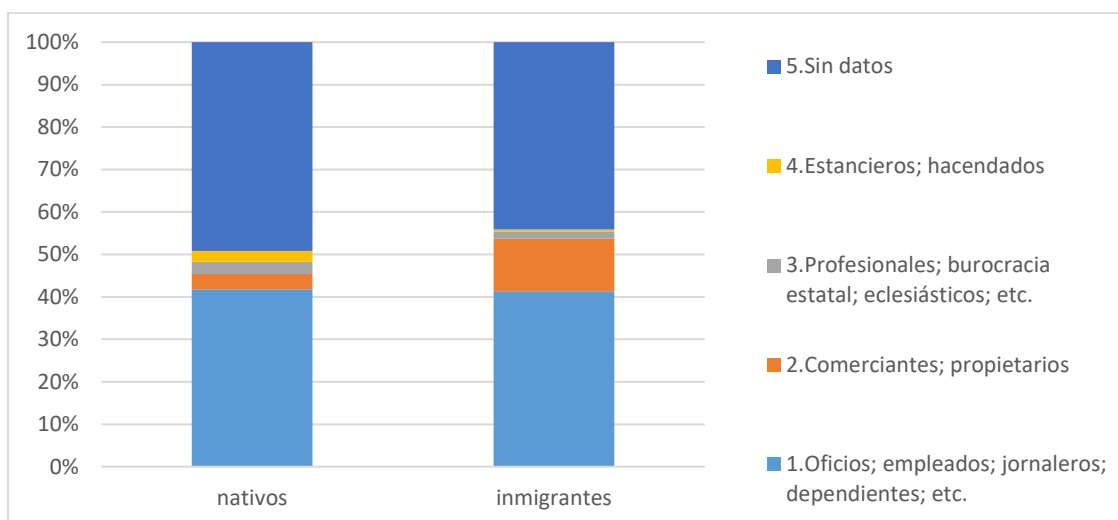


Fuente: elaboración propia en base al Primer Censo de la República Argentina, 1869.
Total: 587 casos

En cuanto al año 1895, tanto entre los nativos como entre los inmigrantes, se manifiesta un predominio de los registros sin datos (fundamentalmente entre los primeros). Además, en

ambos casos, se presenta entre las categorías ocupacionales registradas una mayor presencia de la categoría 1. Podemos destacar algunas diferencias, como por ejemplo que entre los inmigrantes había un porcentaje mucho mayor de individuos de la categoría 2. En cuanto a las categorías 4 y 3, se manifiestan con mayor peso porcentual entre los nativos, aunque tanto entre estos como entre los inmigrantes, dichas categorías presentan índices bajos. (Gráfico 7).

Gráfico 7. Población (14 años y más) por grupo de registro ocupacional, según origen (nativos/inmigrantes). Partido de Las Flores (zona urbana). 1895



Fuente: Elaboración propia en base al Segundo Censo de la República Argentina, 1895

Total: 2092 casos

A continuación, vamos a hacer referencia a algunas cuestiones relacionadas con las ocupaciones realizadas por las comunidades de inmigrantes con mayor cantidad de registros (*italianos, españoles y franceses*). En primer lugar, observamos que entre los *italianos* se registraron diversos tipos de ocupaciones, destacando a los *jornaleros, comerciantes, albañiles, zapateros, lavanderas*, entre otras. A su vez, debemos considerar que había quienes eran *quinteros*, pero esta era una labor realizada por lo general en las afueras del pueblo, y se menciona en varias oportunidades a los *italianos chancheros* (dicho término aparece en las cédulas del año 1895, con un número considerable de italianos que registraron esta actividad).⁷ El rubro comercial también fue muy importante entre los italianos, siendo un medio importante para la movilidad social.⁸ Otra ocupación que tuvo su distinción entre los italianos fue la relacionada con el rubro de la construcción.

Estos últimos han marcado una fuerte influencia en el paisaje urbano de distintas ciudades de la provincia de Buenos Aires. En el caso de Las Flores, contamos con el caso del arquitecto italiano Pedro Petrocchi, a quien se le encargó la construcción de edificios importantes, como la iglesia católica y el palacio municipal.⁹ A su vez, observamos en nuestros registros un número

⁷ En estudios sobre los italianos de la provincia de Buenos Aires contamos con testimonios que describen que muchos de estos, a finales del siglo XIX, se dirigieron a la provincia de Buenos Aires, como quinteros, en las cercanías de las ciudades, o como arrendatarios o jornaleros (Devoto 2006: 265)

⁸ Fantini (2017) presenta un trabajo sobre la sociedad bonaerense de Maipú, donde hace referencia al vínculo de los italianos con el comercio, la movilidad social y el aporte de estos a la configuración social.

⁹ Arturo Vidal (1934) hace referencia a la promoción de obras públicas durante la década de 1870, momento en el que se llevaron adelante la construcción de edificios como la actual iglesia católica y el palacio municipal bajo la dirección del arquitecto Pedro Petrocchi.

considerable de italianos que realizaban el oficio de albañilería. Existieron ejemplos de ciudades bonaerenses, como el de La Plata, en donde los inmigrantes italianos hicieron aportes importantes -desde lo material y simbólico-, a la imagen urbana (Por ej. Vallejos, 2000).

Respecto a los inmigrantes españoles, destacamos que tuvieron en Las Flores un peso significativo en la actividad comercial (situación que se observa en los registros ocupacionales). Los inmigrantes españoles asentados en Buenos Aires ya se venían destacando -desde el periodo tardío colonial- en la actividad comercial. Si se observan los padrones de población de 1806- 1807, y 1810, se puede advertir el vínculo de los españoles con el comercio. (De Cristóforis 2016: 62). Sabemos que ya desde las décadas de 1860 y 1870 había gallegos localizados en los partidos del sur de la provincia, desplegando en ellos actividades comerciales y agrícolas (Zeberio 1998: 180-182). Por otro lado, muchos españoles se insertaron en el mercado laboral del pueblo de Las Flores como trabajadores manuales, realizando diversos oficios, como empleados en relación de dependencia, etc. Destacamos que muchos de estos aparecen registrados bajo el término *dependientes*.

En cuanto a los inmigrantes franceses, en los registros se observa la presencia de aquellos que realizaban oficios, como por ejemplo panadería y herrería, también de otras actividades vinculadas al agro, como esquiladores y faeneros, etc. Por otro lado, se evidencia que para el año 1895 hay una mayor presencia de franceses relacionados al comercio (por ejemplo, dueños de almacenes, de fondas, etc.). Por aquella época, muchos de los franceses que habitaban en las distintas ciudades argentinas se dedicaban a oficios como carpintería y herrería, a los vinculados con la construcción y el transporte, entre los que se destacaron los carreros y comerciantes ambulantes. (Otero, 2010: 180). En cuanto a las ocupaciones relacionadas con el mundo rural, Alberto Sarramone (1999), en su trabajo sobre los vascos franceses, señala que muchos de estos estaban identificados con la cría del lanar y que eran el segundo grupo étnico más numeroso en esta ocupación en el sud del Rio Salado.

Por último, nos pareció interesante hacer referencia a la importante influencia que tuvieron los inmigrantes en algunos ámbitos culturales del pueblo. Se puede constatar a partir de la recopilación de diversas fuentes locales. En este sentido las asociaciones de ayudas mutua son una muestra importantísima de dicha influencia. Pero, además, los registros censales también nos aportan argumentos al respecto. Destacamos que para el año 1869 y 1895 había inmigrantes vinculados a la educación, religión, música, fotografía, arquitectura, etc.

Conclusiones

A lo largo de este trabajo se ha presentado un análisis socio demográfico sobre el pueblo de Las Flores para los años 1869 y 1869, desde distintos enfoques y resaltado similitudes y diferencias entre esos dos momentos. Por ejemplo, resaltamos que en ambos años se configuraron poblaciones con altos niveles de fecundidad y mortalidad. Se presenta una mayor cantidad de población en las edades más tempranas (menores de 20 años), con una esperanza de vida más baja que en la actualidad, observándose que a partir de los 50 años hay una gran reducción de individuos. Pero mientras en 1869 se da una situación de equilibrio de sexos, en 1895 se evidencia una mayor presencia de mujeres, aunque no por mucha diferencia. En cuanto al tamaño de la población, señalamos que para 1895 se manifiesta un claro crecimiento

cuantitativo del pueblo, en un entorno donde la población rural del Partido seguía predominando, pero con mucha menos diferencia que en 1869. Por otro lado, analizamos el origen de los pobladores, destacando que alrededor de un cuarto del total eran inmigrantes, fundamentalmente provenientes de Italia, España y Francia. En cuanto a los nativos, claramente van a predominar, y prácticamente la totalidad de estos iban a ser nacidos en la Provincia de Buenos Aires.

Nos encontramos con que los hombres mayores de 20 años eran en su mayoría de origen inmigrante. Estos fueron fundamentales para que, prácticamente se presente un equilibrio en la relación entre los hombres y mujeres de 1869, y para achicar la diferencia que había a favor de las mujeres, en 1895. En este sentido, advertimos una ausencia, de nativos adultos, que, de alguna manera, fue ocupada por la presencia de aquellos hombres inmigrantes, muchos de los cuales encontraron en el pueblo un lugar donde desarrollar actividades económicas, insertándose con diversas ocupaciones. En cuanto a los motivos de las ausencias de los nativos concluimos que era muy probable que varios de esos hombres - que podían llegar a tener algún tipo de vínculo de parentesco con las familias que residían en el pueblo-, en algún momento hayan migrado, fundamentalmente para trabajar en el ámbito rural.

En cuanto a la cuestión ocupacional, arribamos a algunas conclusiones, como el hecho de que, entre las personas mayores de 14 años, aparecen muchos registros ocupacionales sin datos, lo cual puede deberse a diversos motivos, como el hecho de no presentar una ocupación, pero también con situaciones en donde no se hace visible la labor de una persona por encontrarse por debajo del trabajo de un jefe de familia que si registra una ocupación. Además, tengamos en cuenta que la mayor parte de estos registros sin datos eran de mujeres, en una época marcada por la diferencia de género y los comportamientos patriarcales, tanto en la sociedad en general, como en el interior de las familias.

Luego de analizar los registros ocupacionales se presentó una recategorización con cinco categorías distintas, incluyendo a los registros sin datos. De este modo nos encontramos con que en 1869 se destacan cuantitativamente los trabajadores que realizaban algún oficio o trabajaban en relación de dependencia (categoría 1). Para 1895, los registros sin datos van a tomar mayor notoriedad, mientras que entre los registros que presentaron alguna ocupación se destacaran los trabajadores de la categoría 1. Comparando la cuestión ocupacional de los hombres con las mujeres, nos encontramos con que entre los primeros había una mayor cantidad de registros con ocupaciones, y aunque entre estos van a predominar - en ambos años, los trabajadores de la categoría 1, se observa un mayor peso de las demás categorías, destacando fundamentalmente al grupo de comerciantes. También se analizó la cuestión ocupacional por grupo de origen, es decir entre los nativos e inmigrantes. Como en tantos lugares del país, los inmigrantes - en especial los nacidos en Italia, España y Francia-, brindaron un aporte muy importante en la configuración social y económica del pueblo, siendo fundamentales, por un lado, en las labores relacionadas con los oficios y aportando la mano de obra necesaria para la dinámica socio económica local, como también en el desarrollo del comercio. A su vez se ha hecho referencia a la influencia que estos tuvieron en la cultura e identidad del lugar, a partir de las diversas actividades realizadas, el asentamiento definitivo, la conformación de familias, etc.

Por último, tengamos en cuenta que, durante la segunda mitad del siglo XIX, nos vamos a encontrar con un vínculo fuerte entre las configuraciones sociodemográficas, y las necesidades de un Estado nacional en proceso de consolidación, que impulsaría con fuerza - fundamentalmente en la región de la pampa húmeda- un modelo económico agroexportador. Estamos en un contexto en donde se lleva adelante un avance sobre las tierras del interior. La creación y mantenimiento de centros urbanos en los territorios próximos a la zona de frontera no fue una tarea simple, dadas las tensiones vinculadas a la cuestión indígena. Por otro lado, al producirse la unificación país, los sucesivos gobiernos mostraron preocupación y tomaron iniciativas relacionadas con el poblamiento, la incorporación de mano de obra, y la interconexión territorial. En este sentido se estimuló la llegada de inmigrantes y el desarrollo del sistema ferroviario. El fenómeno de la inmigración en la Argentina llegó a ocupar el segundo lugar a escala mundial en recibir inmigrantes europeos y el primero en términos relativos al tamaño de la población nativa. En nuestro análisis observamos la influencia inmigrante, no solo desde el punto de vista cuantitativo, también desde la cuestión ocupacional y social. Respecto al ferrocarril, claramente contribuyó en la configuración demográfica de la Provincia de Buenos Aires, en especial en el ámbito rural, pero también en la consolidación del proceso de urbanización que se venía dando en su interior. Luego de que se le autorizara a la empresa Ferrocarril Sud la extensión de los ramales, en el año 1872 se funda en el pueblo de Las Flores la estación de trenes. Podemos decir que este hecho fue el inicio de un impacto demográfico significativo, el cual se evidencia en los datos provenientes de los censos de 1869 y 1895.

Bibliografía

- Archivo General de la Nación. Cédulas del Primer Censo de la República Argentina (1869). Disponible en: <https://www.familysearch.org/search/collection/1462401>.
- Archivo General de la Nación. Cédulas del Segundo Censo de la República Argentina (1895). Disponible en: <https://www.familysearch.org/search/collection/1410078>.
- Barsky, O., y Gelman, J. (2001). *Historia del agro argentino. Desde la conquista hasta fines del siglo XX*. Buenos Aires: Grijalbo Mondadori.
- Bjerg, M. (2009). *Historias de la inmigración en la Argentina*. Buenos Aires, Edhasa.
- Comisión del centenario (1839-1941). (1941). *Libro de oro del Carmen de Las Flores*. Las Flores, Argentina.
- Ceva, M. (2012). El ciclo de la inmigración. En H. Otero (Dir.) *Historia de la Provincia de Buenos Aires*. Tomo 1: Población, ambiente y territorio (pp. 143-156). Buenos Aires, Argentina: Universidad Pedagógica- Edhasa.
- Consejo de Promoción y Liga de Comercio e Industria de Las Flores. (1965). Las Flores (Prov. de Buenos Aires). Las Flores, Argentina.
- Contente, C y Barcos, M.F. (2016). Un mundo rural en transición. La campaña bonaerense según el Primer censo Nacional de población de la república argentina (1869). *Quinto Sol*, Vol. 20, (1). Disponible en: <https://cerac.unlpam.edu.ar/index.php/quintosol/article/view/865>
- Contente, C. (2017a). Las dos caras de la moneda: El impacto de la migración europea en la campaña de Buenos aires, San Vicente y Almirante Brown (1869-1895). En *Mundo Agrario*, Vol. 18, (38). Disponible en: <https://doi.org/10.24215/15155994e052>
- Contente, C. (2017b). Más sobre el lugar de las mujeres en la campaña norte de Buenos Aires. San Vicente, 1869-1895. En *Estudis D'Història Agrària*, (29), 13-33.

Puente, T. "Demografía y ocupaciones en los pueblos bonaerenses..."

- De Cristóforis, N. (2016). *Inmigrantes y colonos en la provincia de Buenos Aires: Una mirada de largo plazo (siglos XIX- XXI)*- 1ª ed. –Ciudad Autónoma de Buenos Aires: Editorial de la facultad de filosofía y Letras Universidad de Buenos Aires.
- De Paz Trueba, Y. (2014). Familias pobres, niñas y benefactoras. Estrategias y expectativas en el centro y sureste de la provincia de Buenos Aires a principios del siglo xx. *Revista Paginas*, 6(12), 27–40. Disponible en: <https://doi.org/10.35305/rp.v6i12.17>
- Devoto, F. (2006). *Historia de los italianos en la Argentina*. Argentina: Edit. Biblos.
- Dmitruk, L. P. (2020). Migrantes en la ciudad. Un análisis demográfico de la inmigración en la ciudad de Buenos Aires en el contexto de la guerra con el Brasil (1827). *Boletín Del Instituto De Historia Argentina Y Americana Dr. Emilio Ravignani*, (52), 27-64. Disponible en: <https://doi.org/10.34096/bol.rav.n52.7169>
- Fantini, O. A. (2017). *Los italianos y el mundo laboral, 1860- 1900*. (tesis de licenciatura). Universidad Nacional del Centro, Tandil, Argentina. Disponible en: <http://ridaa.unicen.edu.ar/xmlui/handle/123456789/1827>
- INDEC. (1983). *La actividad estadística en la República Argentina. 1559- 1983*. Buenos Aires, Argentina.
- Levene, R. (1941). *Historia de la Provincia de Buenos Aires y de la formación de sus pueblos*. La Plata: Archivo Histórico de la Provincia de Buenos Aires.
- Santiago Linares, S. y Velázquez, G. (2012). La conformación histórica del sistema urbano. En H. Otero (Dir.) *Historia de la Provincia de Buenos Aires*. Tomo 1: Población, ambiente y territorio, (pp.365-400). Buenos Aires: Universidad Pedagógica- Edhasa.
- Mateo, J. (1993). Población y producción de un ecosistema agrario de la frontera del Salado (1815-1869). En R. Mandrini y A. Reguera (comps.), *Huellas en la tierra*. Indios, agricultores y hacendados en la pampa bonaerense (pp. 161-190). Tandil: Instituto de Estudios Histórico-Sociales
- Massé, G. (2006). Inmigrantes y nativos en la ciudad de Buenos Aires al promediar el siglo XIX. En *Población de Buenos Aires*, vol. 3, (4), 9-25. Dirección General de Estadística y Censos Buenos Aires, Argentina. Disponible en: <https://www.redalyc.org/articulo.oa?id=74030402>
- Massé, G. (2012). El tamaño y el crecimiento de la población desde la conquista hasta 1870. En H. Otero (Dir.) *Historia de La Provincia de Buenos Aires*. Tomo 1: Población, ambiente y territorio, (pp.143-172). Buenos Aires: Universidad Pedagógica- Edhasa.
- Otero, H. (2010), "La transición demográfica argentina, una perspectiva de largo plazo", Ponencia presentada en el IV Congreso de la Asociación Latinoamericana de Población, Condiciones y transformaciones culturales, factores económicos y tendencias demográficas en Latinoamérica, La Habana, Cuba, 16 al 19 de noviembre de 2010.
- Otero, H. (2018). Mortalidad y percepción de la vejez. Conjeturas sobre el caso argentino, 1850- 1950. *Quinto Sol*, Vol. 22, (2), 1-25. Disponible en <http://dx.doi.org/10.19137/qs.v22i2.1804>
- Otero, H. (2012). *Historia de los franceses en la Argentina*. - 1a. Ed.- Buenos Aires: Biblos.
- Primer Censo de la República Argentina*. (1872). Verificados los días 15, 16 y 17 de septiembre de 1869, bajo la dirección de Diego G. de la Fuente, superintendente del censo. Buenos Aires, Argentina: Imprenta del Porvenir.
- Sábato, H. (1989). *Capitalismo y ganadería en Buenos Aires: La fiebre del lanar: 1850-1890*. Buenos Aires: Editorial Sudamericana.
- Santilli, D. (2012). *Quilmes. Una historia Social*. I –Desde la reducción hasta la caída del rosismo. La historia vista desde los pobres. Quilmes: El Monje Editor.
- Sarramone, A. (1995). *Bearneses, gascones y otros franceses en La Pampa*. Azul, Argentina: Edit. Biblos.

Segundo Censo de la República Argentina (1898), Vol. II "Población". Buenos Aires, Argentina: Taller tipográfico de la penitenciaría nacional.

Sourdeaux, A. (1855). *Plano original del pueblo de Las Flores*. Disponible en el Archivo Histórico de Las Flores.

Vallejo, G. G. (2000). De los Apeninos a La Plata. Los italianos en la construcción de la "nueva capital". *Anuario del Instituto de Historia Argentina* (1), 153-173. En Memoria Académica. Disponible en: http://www.memoria.fahce.unlp.edu.ar/art_revistas/pr.2914/pr.2914.pdf

Vidal, A. (1934). *Historia de la Ciudad de Las Flores*. Buenos Aires: Edit. García Santos.

Villamil, V. M. (1993). El ferrocarril y los asentamientos urbanos al Sur del Salado: 1865-1900. En Seminario de Crítica del Instituto de arte americano e investigaciones estéticas (núm. 30), Universidad de Buenos Aires, Buenos Aires, Argentina. Disponible en: <http://www.iaa.fadu.uba.ar/publicaciones/critica/0038.pdf>

Zeberio, B. (1999). Un mundo rural en cambio. En Bonaudo, Marta (ed.); *Nueva Historia Argentina, tomo IV: Liberalismo, Estado y Orden Burgués* (1852- 1880). Editorial Sudamericana, Buenos Aires